

**Dokumentacja cen  
transferowych**

-

**przewodnik  
(wersja 2026)**



## Spis treści

<b>1.</b>	<b>Wstęp</b> .....	<b>3</b>
<b>2.</b>	<b>Definicja podmiotów powiązanych</b> .....	<b>3</b>
<b>2.1.</b>	<b>Rodzaje powiązań</b> .....	<b>4</b>
<b>2.2.</b>	<b>Znaczący wpływ</b> .....	<b>4</b>
<b>2.3.</b>	<b>Udział pośredni</b> .....	<b>5</b>
<b>3.</b>	<b>Dokumentacja lokalna – powstanie obowiązku dokumentacyjnego</b> .....	<b>6</b>
<b>3.1.</b>	<b>Progi istotności</b> .....	<b>6</b>
<b>3.2.</b>	<b>Sumowanie transakcji</b> .....	<b>7</b>
<b>3.3.</b>	<b>Przedmiot a wartość transakcji</b> .....	<b>7</b>
<b>3.4.</b>	<b>Podstawa obliczenia wartości transakcji</b> .....	<b>8</b>
<b>3.5.</b>	<b>Transakcja jednorodna</b> .....	<b>8</b>
<b>3.6.</b>	<b>Zakres obowiązków dokumentacyjnych</b> .....	<b>9</b>
<b>4.</b>	<b>Zwolnienie z obowiązku dokumentacyjnego</b> .....	<b>10</b>
<b>5.</b>	<b>Dokumentacja grupowa – powstanie obowiązku dokumentacyjnego</b> .....	<b>13</b>
<b>5.1.</b>	<b>Próg istotności - skonsolidowane przychody grupy</b> .....	<b>13</b>
<b>5.2.</b>	<b>Podmiot wyznaczony</b> .....	<b>13</b>
<b>5.3.</b>	<b>Język dokumentacji</b> .....	<b>13</b>
<b>6.</b>	<b>Terminy</b> .....	<b>14</b>
<b>6.1.</b>	<b>Terminy przygotowania dokumentacji</b> .....	<b>14</b>
<b>6.2.</b>	<b>Termin przekazania dokumentacji</b> .....	<b>14</b>
<b>7.</b>	<b>Safe - harbours</b> .....	<b>16</b>
<b>7.1.</b>	<b>Czym jest instytucja „safe-harbours”?</b> .....	<b>16</b>
<b>7.2.</b>	<b>Jakie są korzyści dla podatnika ze stosowania „safe-harbours”?</b> .....	<b>16</b>
<b>7.3.</b>	<b>Transakcje objęte instytucją „safe-harbours”: usługi o niskiej wartości dodanej</b> .....	<b>16</b>
<b>7.4.</b>	<b>Transakcje objęte instytucją „safe-harbours”: pożyczka, kredyt, emisja obligacji</b> .....	<b>18</b>
<b>8.</b>	<b>Charakterystyka wymaganych dokumentów</b> .....	<b>19</b>
<b>8.1.</b>	<b>Lokalna dokumentacja cen transferowych</b> .....	<b>19</b>
<b>8.2.</b>	<b>Analiza cen transferowych</b> .....	<b>22</b>

<b>8.3.</b>	<b>Dokumentacja grupowa (master file)</b> .....	25
<b>9.</b>	<b>Obowiązki sprawozdawcze</b> .....	28
<b>9.1.</b>	<b>Sprawozdania TPR – informacja o cenach transferowych</b> .....	28
<b>9.2.</b>	<b>Sprawozdanie CBC - R (Country-by-country reporting) i CBC - P</b> .....	31
<b>9.3.</b>	<b>Publiczne sprawozdanie podatkowe (Publiczne CbC)</b> .....	34
<b>10.</b>	<b>Sankcje w cenach transferowych</b> .....	38
<b>10.1.</b>	<b>Wstęp</b> .....	38
<b>10.2.</b>	<b>Jakie rodzaje sankcji grożą za naruszenia w obszarze TP?</b> .....	38
<b>10.3.</b>	<b>Dodatkowe zobowiązanie podatkowe</b> .....	39
<b>10.4.</b>	<b>Odpowiedzialność karna skarbową (KKS)</b> .....	40
<b>10.5.</b>	<b>Ile wynoszą kary w 2026 r.?</b> .....	40
<b>10.6.</b>	<b>Jak minimalizować ryzyko sankcji?</b> .....	41

Informacje przedstawione w niniejszym opracowaniu nie stanowią porady podatkowej. Wszelkie przedstawione informacje należy sprawdzić z aktualnie obowiązującymi przepisami w zakresie cen transferowych.

TP Advisory sp z o.o. nie bierze odpowiedzialności za zastosowanie się do informacji przedstawionych w niniejszym dokumencie.

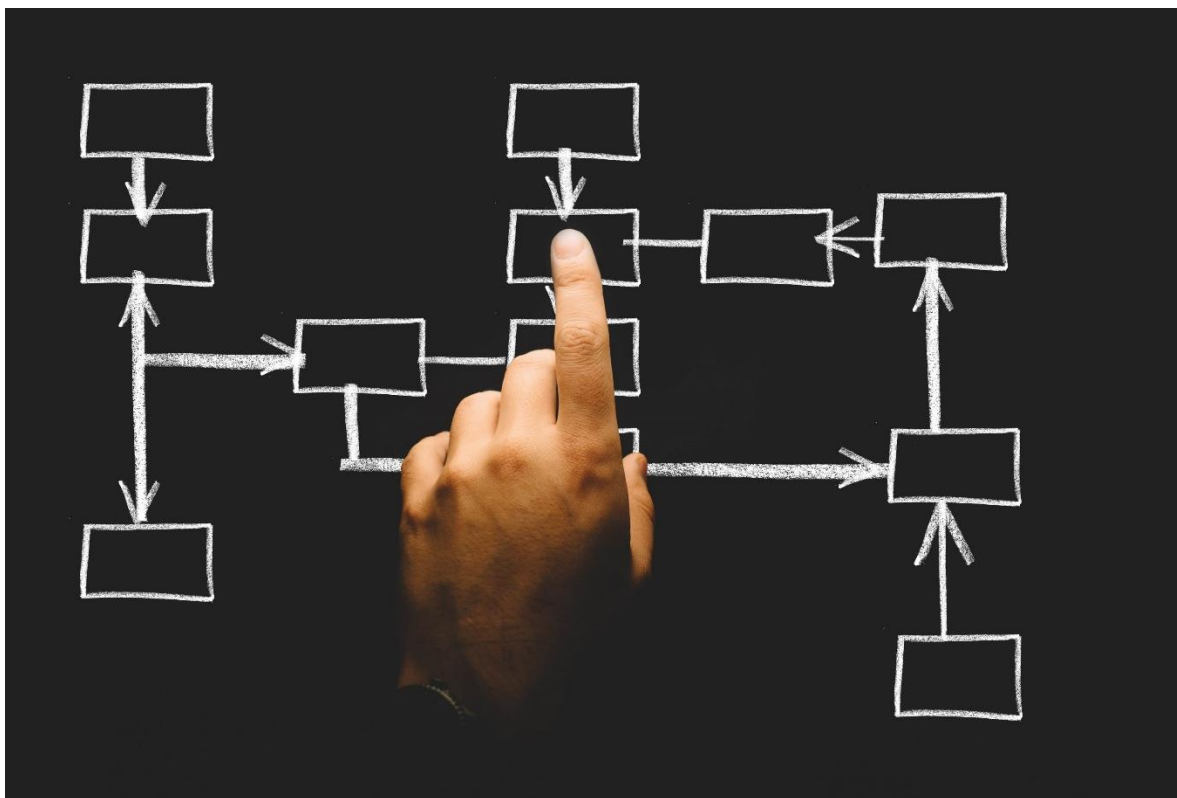
Kopiowanie, rozpowszechnianie, przedruk i publikacja w jakiegokolwiek formie (również elektronicznej) bez zgody TP Advisory sp. z o.o. jest zabronione.

## Wstęp

W niniejszym, kolejnym już przewodniku, przedstawiamy podsumowanie obowiązków ciążących na podmiotach powiązanych, uwzględniających ostatnie zmiany.

Przewodnik stanowi wprowadzenie w gąszcz obowiązków w zakresie cen transferowych. W połączeniu z naszą stroną <https://www.tpadvisory.pl/> dostarczają kompletu informacji niezbędnych aby przygotować się do obowiązków dokumentacyjnych.

## 1. Definicja podmiotów powiązanych



**Podstawowymi kryteriami powodującymi powstanie powiązań są:**

- **bezpośredni lub pośredni udział wynoszący co najmniej 25%: udziałów w kapitale, udziałów w zyskach lub praw głosów w organach podmiotu,**
- **związki małżeńskie i rodzinne,**
- **zdolność do wpływania przez osobę fizyczną na podejmowanie kluczowych decyzji gospodarczych przez dany podmiot.**

### 1.1. Rodzaje powiązań

Podmiotami powiązаныmi są:

- a) podmioty, z których jeden podmiot wywiera **znaczący wpływ** (—) na co najmniej jeden inny podmiot, lub

- b) podmioty, na które wywiera znaczący wpływ:

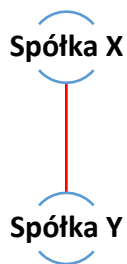
- ten sam inny podmiot lub
- małżonek, krewny lub powinowaty do drugiego stopnia osoby fizycznej wywierającej znaczący wpływ na co najmniej jeden podmiot,

lub

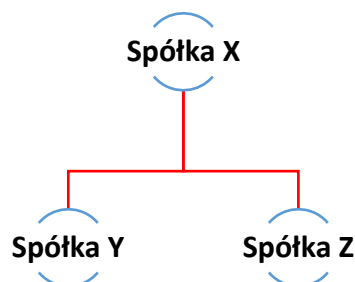
- c) spółka niemająca osobowości prawnej i jej wspólnicy,

lub

- d) podatnik i jego zagraniczny zakład, a w przypadku podatkowej grupy kapitałowej - spółka kapitałowa wchodząca w jej skład i jej zagraniczny zakład.



Spółki X i Y są podmiotami powiązаныmi



Spółki X, Y i Z są podmiotami powiązаныmi (Y i Z również pomimo braku bezpośredniego powiązania między nimi)

### 1.2. Znaczący wpływ

Pojęcie „znaczącego wpływu” definiuje powstanie powiązań między podmiotami i oznacza sytuację, w której:

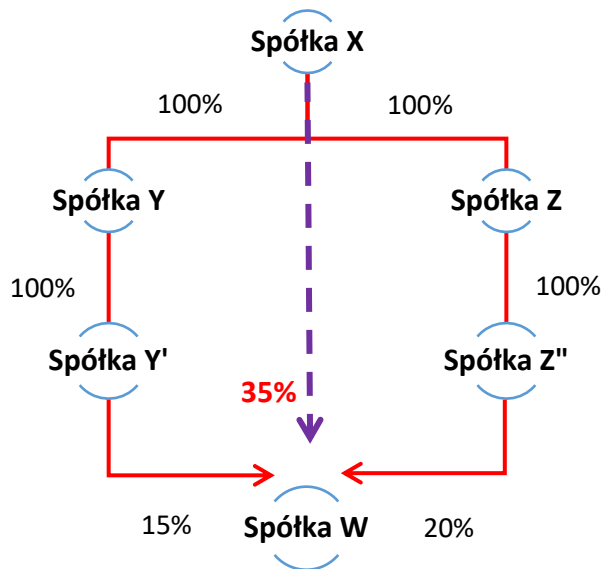
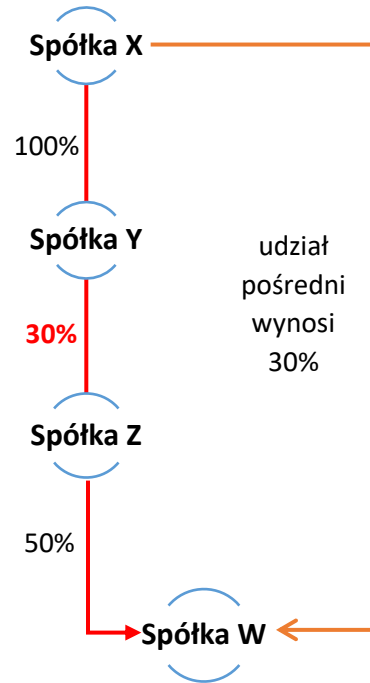
- 1) jeden podmiot posiada w innym podmiocie **bezpośrednio lub pośrednio co najmniej 25%**:
  - a) udziałów w kapitale lub
  - b) praw głosu w organach kontrolnych, stanowiących lub zarządzających, lub
  - c) udziałów lub praw do udziału w zyskach lub majątku lub ich ekspektatywy, w tym jednostek uczestnictwa i certyfikatów inwestycyjnych, lub
- 2) **osoba fizyczna posiada faktyczną zdolność do wpływania na podejmowanie kluczowych decyzji** gospodarczych przez dany podmiot, lub
- 3) osoby są w **związku małżeńskim** albo pomiędzy osobami występuje **pokrewieństwo lub powinowactwo do drugiego stopnia**.

### 1.3. Udział pośredni

Udział pośredni to sytuacja, w której jeden podmiot posiada w drugim podmiocie udział lub prawo za pośrednictwem innego podmiotu (lub większej liczby podmiotów).

Wielkość posiadanego pośrednio udziału lub prawa jest równa:

- 1) najniższej wielkości udziału lub prawa pomiędzy podmiotami występującymi w „łańcuchu powiązań” łączących podmioty
- 2) jeśli udziały na szczeblach pośrednich są równej wysokości – udział pośredni jest także równy takiej wartości udziału pośredniego



Suma udziałów posiadanych przez Spółkę X w Spółce W wynosi 35%

- 3) sumie wielkości posiadanych pośrednio udziałów lub praw - jeśli podmioty, pomiędzy którymi wielkość posiadanego pośrednio udziału lub prawa jest ustalana, łączy więcej niż jeden posiadany pośrednio udział lub prawo.

## 2. Dokumentacja lokalna – powstanie obowiązku dokumentacyjnego

### 2.1. Progi istotności

Lokalną dokumentację cen transferowych należy sporządzić dla transakcji zawieranych pomiędzy podmiotami powiązаныmi, których wartość w danym roku przekroczyła kwoty wskazane w tabeli.

Wartość transakcji (bez VAT):	Rodzaj transakcji:
10.000.000 PLN	towarowa
10.000.000 PLN	finansowa
2.000.000 PLN	usługowa
2.000.000 PLN	inne
2.500.000 PLN	transakcja finansowa zawarta z podmiotem mającym siedzibę w „raju podatkowym”
500.000 PLN	transakcja inna niż finansowa zawarta z podmiotem mającym siedzibę w „raju podatkowym”



## 2.2. Sumowanie transakcji

Wartość transakcji ustalana jest odrębnie dla:

- 1) każdej transakcji kontrolowanej o charakterze jednorodnym (więcej w punkcie 3.5),
- 2) strony kosztowej i przychodowej,
- 3) niezależnie od przyporządkowania transakcji kontrolowanej do transakcji towarowych, finansowych, usługowych albo innych transakcji.



## 2.3. Przedmiot a wartość transakcji

Wartość transakcji kontrolowanej stanowi równowartość:

- 1) wartości kapitału - w przypadku pożyczki i kredytu;
- 2) wartości nominalnej - w przypadku emisji obligacji;
- 3) sumy gwarancyjnej - w przypadku poręczenia lub gwarancji;
- 4) wartości przypisanych przychodów lub kosztów - w przypadku przypisania dochodu (straty) do zakładu zagranicznego;
- 5) wartości właściwej dla danej transakcji kontrolowanej - w przypadku pozostałych transakcji.

Wartość transakcji kontrolowanej wyrażoną w walucie obcej przelicza się na złote według kursu średniego ogłaszanego przez Narodowy Bank Polski obowiązującego w ostatnim dniu roboczym poprzedzającym dzień realizacji operacji gospodarczej lub zawarcia umowy.

## 2.4. Podstawa obliczenia wartości transakcji

Wartość transakcji oblicza się na podstawie:

- 1) otrzymanych lub wystawionych faktur dotyczących danego roku podatkowego albo
- 2) umów lub innych dokumentów - w przypadku gdy faktura nie została wystawiona lub w przypadku transakcji finansowych, albo
- 3) otrzymanych lub przekazanych płatności - w przypadku gdy nie jest możliwe określenie tej wartości na podstawie pkt 1 i 2.



**Wartość transakcji kontrolowanej o charakterze jednorodnym, jest ustalana bez względu na liczbę:**

- **dokumentów księgowych, dokonanych lub otrzymanych płatności oraz**
- **podmiotów powiązanych, z którymi zawierana jest transakcja kontrolowana.**

Określając wartość transakcji kontrolowanych o charakterze jednorodnym nie uwzględnia się wartości transakcji kontrolowanych, wyłączonych z zakresu obowiązków dokumentacyjnych (opisanych w punkcie 4).

## 2.5. Transakcja jednorodna

Transakcje są jednorodne (i sumujemy ich wartość dla określenia powstania obowiązku dokumentacyjnego) jeśli pozytywnie zweryfikujemy:

- 1) jednolitość transakcji kontrolowanej w ujęciu ekonomicznym oraz
- 2) porównywalność z uwzględnieniem kryteriów porównywalności określonych w przepisach oraz
- 3) możliwość zbadania rynkowości ceny przy użyciu tej samej metody weryfikacji cen transferowych (spośród metod wymienionych w przepisach) oraz
- 4) inne istotne okoliczności transakcji kontrolowanej.

## 2.6. Zakres obowiązków dokumentacyjnych

Jeśli wartość transakcji przekracza wysokość ustalonego progu (a transakcja nie korzysta ze zwolnienia – więcej w punkcie 4) do transakcji przygotować należy zarówno:

- (i) **lokalną dokumentację cen transferowych** (dokumentację opisującą przebieg transakcji pełnione funkcje, itd.) oraz
- (ii) **analizę cen transferowych** weryfikującą czy ceny w transakcji kontrolowanej są na poziomie rynkowym (chyba, że transakcja jest objęta mechanizmem safe-harbours – więcej w punkcie 6 lub podmiot może skorzystać ze zwolnienia z obowiązku sporządzenia tej analizy – więcej w punkcie 4).



- (iii) **Sprawozdanie TPR** przedstawiające informacje o podatniku, jego sytuacji finansowej, rodzaju i wartości realizowanych transakcji kontrolowanych, informacje dotyczące cen lub rentowności transakcji, metod weryfikacji cen transferowych, itd. – więcej w punkcie 9.1).

### 3. Zwolnienie z obowiązku dokumentacyjnego

**BRAK jest obowiązku sporządzenia lokalnej dokumentacji cen transferowych w przypadku transakcji kontrolowanych:**



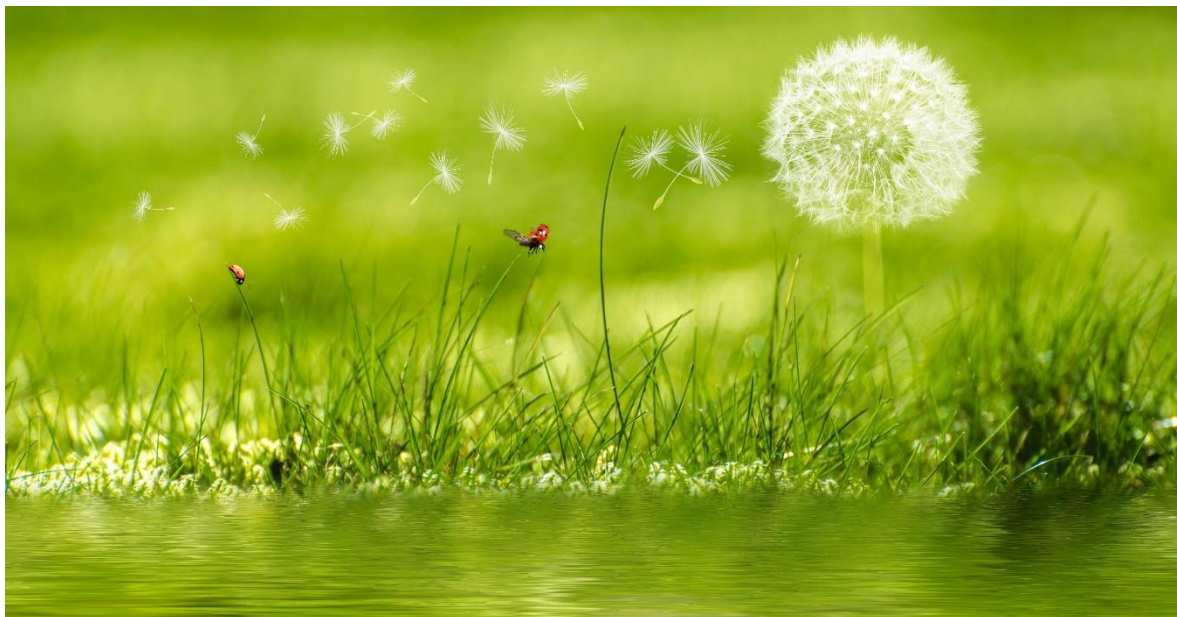
- 1) **zawieranych wyłącznie przez podmioty** powiązane mające miejsce zamieszkania, **siedzibę lub zarząd na terytorium Polski** w roku podatkowym, w którym każdy z tych podmiotów powiązanych spełnia łącznie następujące warunki:
  - a) **nie poniósł straty podatkowej;**
  - b) nie korzysta ze zwolnienia, o którym mowa w art. 6 (są to podmioty korzystające z ustawowego zwolnienia z podatku dochodowego takie jak np. jednostki budżetowe, państwowe fundusze celowe, itp.);
  - c) nie korzysta ze zwolnienia, o którym mowa w art. 17 ust. 1 pkt 34 i 34a, tj. nie uzyskiwał dochodów z działalności gospodarczej:
    - i. prowadzonej na terenie specjalnej strefy ekonomicznej na podstawie zezwolenia, o którym mowa w art. 16 ust. 1 ustawy z dnia 20 października 1994 r. o specjalnych strefach ekonomicznych (Dz. U. z 2023 r. poz. 1604);

- ii. określonej w decyzji o wsparciu, o której mowa w ustawie z dnia 10 maja 2018 r. o wspieraniu nowych inwestycji (Dz. U. z 2024 r. poz. 459 oraz z 2025 r. poz. 39).
- 2) polegających wyłącznie na dokonaniu rozliczenia pomiędzy podmiotami powiązanymi wydatków poniesionych na rzecz podmiotu niepowiązanego (tzw. refaktura kosztów), jeżeli łącznie są spełnione następujące warunki:
  - a) nie powstaje wartość dodana i rozliczenie następuje bez uwzględniania marży lub narzutu zysku,
  - b) rozliczenie nie jest związane bezpośrednio z inną transakcją kontrolowaną,
  - c) rozliczenie nastąpiło niezwłocznie po dokonaniu zapłaty na rzecz podmiotu niepowiązanego,
  - d) podmiot powiązany nie jest podmiotem mającym miejsce zamieszkania, siedzibę lub zarząd na terytorium lub w kraju stosującym szkodliwą konkurencję podatkową.

Należy zaznaczyć, że jeśli rozliczenie związane jest z zastosowaniem klucza alokacji obowiązkowe jest posiadanie kalkulacji kosztów zawierającej informacje przedstawione w punkcie 7.3.1 podpunkt 3.

- 3) stanowiących usługi o niskiej wartości dodanej korzystające z instytucji safe – harbour – opisanej w punkcie 7.3
- 4) dotyczących pożyczki, kredytu lub emisji obligacji objętej instytucją safe – harbour – opisaną w punkcie 7.4.
- 5) objętych Uprzednim Porozumieniem Cenowym (tzw. APA), porozumieniem podatkowym lub inwestycyjnym;
- 6) których wartość w całości trwale nie stanowi przychodu albo kosztu uzyskania przychodu (z wyłączeniem transakcji finansowych, transakcji kapitałowych oraz transakcji dotyczących inwestycji, środków trwałych lub wartości niematerialnych i prawnych);
- 7) między spółkami tworzącymi podatkową grupę kapitałową;
- 8) w przypadku gdy powiązania wynikają wyłącznie z powiązania ze Skarbem Państwa lub jednostkami samorządu terytorialnego lub ich związkami;
- 9) w których cena została ustalona w trybie przetargu nieograniczonego na podstawie ustawy Prawo zamówień publicznych;
- 10) realizowanych między: (i) grupą producentów rolnych wpisaną do rejestru a jej członkami, (ii) wstępnie uznaną grupą producentów owoców i warzyw lub uznaną organizacją producentów owoców i warzyw, dotyczących odpłatnego zbycia towarów wyprodukowanych przez członków grupy lub materiałów wykorzystywanych do produkcji towarów;

- 11) polegających na przypisaniu dochodu do zagranicznego zakładu położonego na terytorium Rzeczypospolitej Polskiej przez podmiot zagraniczny, jeżeli dochody te mogą być opodatkowane tylko poza Polską;



**BRAK jest obowiązku sporządzenia analizy cen transferowych (przy obowiązku sporządzenia pozostałej części dokumentacji) w przypadku:**

- 1) transakcji kontrolowanych zawieranych przez podmioty powiązane będące mikroprzedsiębiorcą lub małym przedsiębiorcą (w rozumieniu art. 7 ust. 1 pkt 1 i 2 ustawy z dnia 6 marca 2018 r. - Prawo przedsiębiorców);
- 2) transakcji zawieranych z podmiotem z „raju podatkowego”, pod warunkiem, że jest to podmiot niepowiązany.

## 4. Dokumentacja grupowa – powstanie obowiązku dokumentacyjnego

### 4.1. Próg istotności - skonsolidowane przychody grupy

Dokumentację grupową przygotowują podmioty, które:

- należą do grupy, dla której jest sporządzane skonsolidowane sprawozdanie finansowe,
- skonsolidowane przychody grupy przekroczyły w poprzednim roku podatkowym kwotę 200.000.000 zł lub jej równowartość,
- konsolidowane są metodą pełną lub proporcjonalną,
- mają obowiązek sporządzenia lokalnej dokumentacji cen transferowych.

Kwoty przychodów wyrażone w walucie obcej przelicza się na złote według kursu średniego ogłaszanego przez Narodowy Bank Polski obowiązującego w ostatnim dniu roboczym sprawozdawczego roku podatkowego poprzedzającego rok podatkowy, którego dotyczy grupowa dokumentacja cen transferowych.

### 4.2. Podmiot wyznaczony

**Grupowa dokumentacja cen transferowych może być sporządzona przez inny podmiot powiązany z grupy.**

Sporządzenie grupowej dokumentacji cen transferowych przez inny podmiot z grupy nie zwalnia z odpowiedzialności za zgodność tej dokumentacji z przepisami krajowymi.

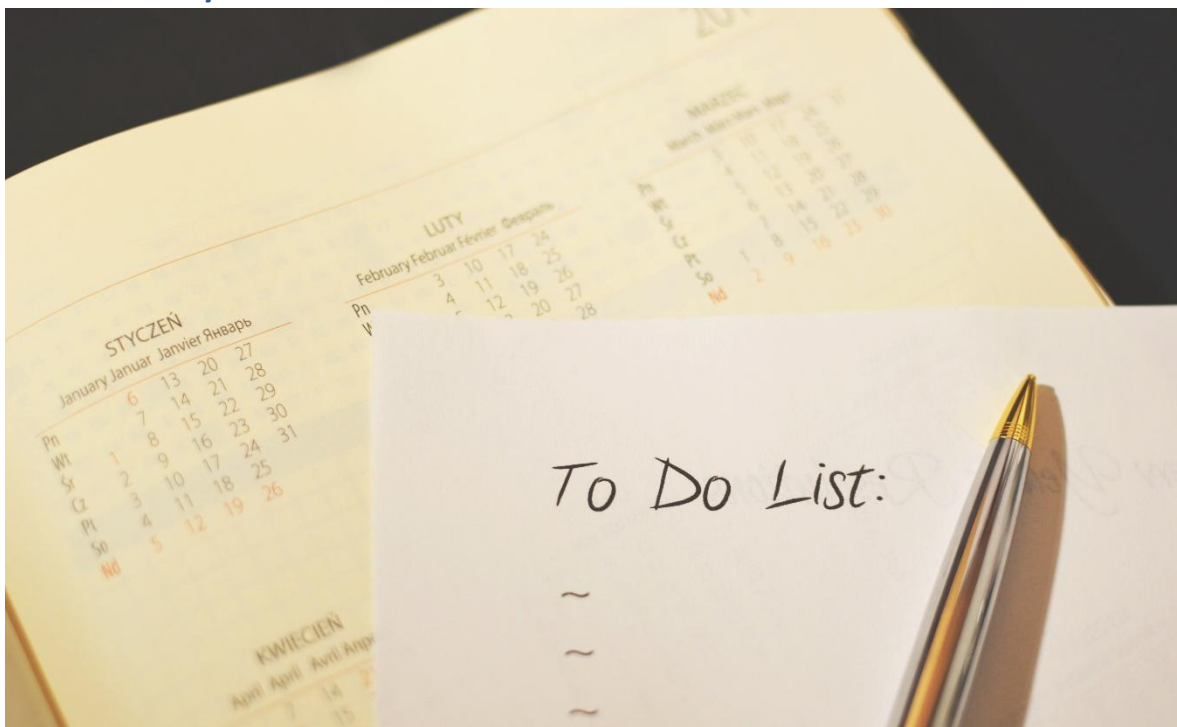
### 4.3. Język dokumentacji

**Dokumentacja grupowa może zostać przygotowana w jęz. angielskim.**



W takim przypadku organ podatkowy może żądać przedłożenia dokumentacji grupowej w języku polskim, **w terminie 30 dni od dnia doręczenia żądania.**

## 5. Terminy



Obowiązująca ustawa o podatku dochodowym od osób prawnych wskazuje kilka rodzajów terminów.

### 5.1. Terminy przygotowania dokumentacji

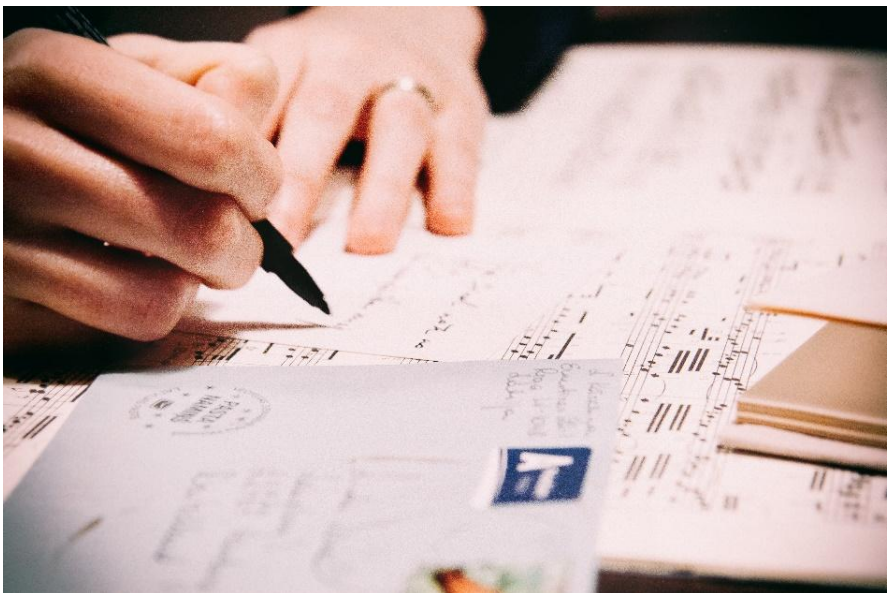
- **Do końca dziesiątego miesiąca po zakończeniu roku podatkowego** musi zostać przygotowana dokumentacja podstawowa oraz benchmarking study (analiza danych porównawczych).
- **Do końca jedenastego miesiąca po zakończeniu roku podatkowego** należy złożyć sprawozdanie TPR (zawierające oświadczenie o sporządzeniu lokalnej dokumentacji cen transferowych) - więcej w punkcie 9.1.
- **Do końca dwunastego miesiąca po zakończeniu roku podatkowego** należy przygotować dokumentację grupową.

### 5.2. Termin przekazania dokumentacji

Terminy te dotyczą przekazania dokumentacji na żądanie organów podatkowych.

- **Termin na przekazanie dokumentacji wynosi 14 dni od dnia doręczenia żądania**
- **UWAGA!** Organ podatkowy będzie mógł żądać dokumentacji do transakcji/innych zdarzeń, których wartość nie przekracza ustawowych progów:

- żądanie takie jest możliwe w przypadku zaistnienia okoliczności wskazujących na prawdopodobieństwo zaniżenia wartości transakcji/innych zdarzeń w celu uniknięcia obowiązku sporządzenia dokumentacji
  - żądanie powinno wskazywać okoliczności świadczące o prawdopodobieństwie zaniżenia wartości transakcji/innych zdarzeń
  - żądanie może zostać złożone tylko względem podatnika, który nie jest mikroprzedsiębiorcą.
- **Termin przedstawienia dokumentacji w takim trybie wynosi 30 dni od dnia doręczenia żądania.**
  - Jeśli dokumentacja grupowa została przygotowana w jęz. angielskim organ podatkowy może żądać przedłożenia dokumentacji grupowej w języku polskim, w terminie 30 dni od dnia doręczenia żądania.



Zachęcamy do sprawdzenia aktualnych terminów oraz czasu pozostałego do przygotowania dokumentów w naszym interaktywnym kalendarzu <https://www.tpadvisory.pl/terminy-cen-transferowych/>

**Podsumowanie:**

- Dokumentacja lokalna powinna być sporządzona do końca dziesiątego miesiąca po zakończeniu roku podatkowego
- Sprawozdanie TPR powinno być sporządzone do końca jedenastego miesiąca po zakończeniu roku podatkowego
- Dokumentacja grupowa - do końca dwunastego miesiąca po zakończeniu roku podatkowego
- Podatnik musi przedstawić dokumentację w ciągu 14 dni od doręczenia żądania przez organ podatkowy
- W przypadku żądania przez organ przedstawienia: (i) dodatkowych dokumentacji do transakcji niepodlegających obowiązkowi dokumentacyjnemu lub (ii) tłumaczenia dokumentacji grupowej - podatnik ma 30 dni na ich przedstawienie

## 6. Safe - harbours

### 6.1. Czym jest instytucja „safe-harbours”?

Instytucja „bezpiecznej przystani” jest rozwiązaniem polegającym na uznaniu za rynkowe cen w transakcjach spełniających określone warunki określone w ustawie i przepisach wykonawczych.



### 6.2. Jakie są korzyści dla podatnika ze stosowania „safe-harbours”?

Instytucja safe harbours zapewnia podatnikom istotne korzyści:

- **Transakcje objęte instytucją „safe-harbours” nie podlegają obowiązkowi sporządzenia lokalnej dokumentacji cen transferowych.**
- **Organy podatkowe nie weryfikują rynkowego poziomu cen** w takich transakcjach (ale oczywiście mogą weryfikować czy transakcja spełnia warunki dla objęcia jej mechanizmem safe-harbours).

### 6.3. Transakcje objęte instytucją „safe-harbours”: usługi o niskiej wartości dodanej

#### 6.3.1. Warunki

Pierwszym typem transakcji objętych mechanizmem safe harbours są powszechnie występujące w grupach kapitałowych usługi pomocnicze, tzw. usługi o niskiej wartości dodanej (zgodnie z definicją przedstawioną w punkcie 7.3.2), jeśli spełniają łącznie następujące warunki:

- 1) narzut na kosztach tych usług został ustalony przy wykorzystaniu metody koszt-plus lub metody marży transakcyjnej netto i wynosi:
  - a) nie więcej niż 5% kosztów - w przypadku nabycia usług,
  - b) nie mniej niż 5% kosztów - w przypadku świadczenia usług;

- 2) usługodawca nie jest podmiotem mającym miejsce zamieszkania, siedzibę lub zarząd w raju podatkowym;
- 3) usługobiorca posiada kalkulację obejmującą następujące informacje:
  - a) rodzaj i wysokość kosztów uwzględnionych w kalkulacji,
  - b) sposób zastosowania i uzasadnienie wyboru kluczy alokacji dla wszystkich podmiotów powiązanych korzystających z usług,
  - c) opis transakcji, w tym analizę funkcji, ryzyk i aktywów.

### 6.3.2. Czym są usługi o niskiej wartości dodanej



Usługami o niskiej wartości dodanej są usługi o następujących cechach:

- 1) Mają charakter usług wspomagających działalność gospodarczą usługobiorcy.
- 2) Nie stanowią głównego przedmiotu działalności grupy podmiotów powiązanych.
- 3) Wartość tych usług świadczonych przez usługodawcę na rzecz podmiotów niepowiązanych nie przekracza 2% wartości tych usług świadczonych na rzecz podmiotów powiązanych i niepowiązanych.
- 4) Nie są przedmiotem dalszej odprzedaży przez usługobiorcę, z wyłączeniem odprzedaży usług nabytych we własnym imieniu, ale na rzecz innego podmiotu powiązanego (refakturowanie).
- 5) Należą do typu usług wymienionych w załączniku nr 6 do ustawy o podatku dochodowym od osób prawnych (lub załączniku nr 4 do ustawy o podatku dochodowym od osób fizycznych). Obejmuje on większość rodzajów usług jakie są powszechnie nabywane przez podmioty działające w ramach grup kapitałowych (w ramach umów o podziale kosztów, świadczeniu usług wspólnych, itp.) tj.:
  - (i) usługi w zakresie księgowości i audytu
  - (ii) usługi w zakresie finansów przedsiębiorstwa
  - (iii) usługi związane z zasobami ludzkimi

- (iv) usługi informatyczne
- (v) usługi komunikacji i promocji
- (vi) usługi prawne
- (vii) usługi w zakresie podatków
- (viii) usługi administracyjno-biurowe

### **6.3.3. Uwaga**

Usługi spełniające warunki tylko z punktu 7.3.1 lub tylko z punktu 7.3.2 nie są objęte mechanizmem safe-harbours.

## **6.4. Transakcje objęte instytucją „safe-harbours”: pożyczka, kredyt, emisja obligacji**

### **6.4.1. Warunki**

Drugim typem transakcji objętych mechanizmem safe harbours są transakcje finansowania dłużnego (pożyczka, kredyt, emisja obligacji), jeśli spełniają łącznie następujące warunki:

- 1) oprocentowanie pożyczki w ujęciu rocznym na dzień zawarcia umowy jest ustalone w oparciu o rodzaj bazowej stopy procentowej i marżę, określone w obwieszczeniu ministra właściwego do spraw finansów publicznych aktualnym na dzień zawarcia tej umowy;
- 2) nie przewidziano wypłaty innych niż odsetki opłat związanych z udzieleniem lub obsługą pożyczki, w tym prowizji lub premii;
- 3) pożyczka została udzielona na okres nie dłuższy niż 5 lat;
- 4) w trakcie roku podatkowego łączny poziom zobowiązań albo należności podmiotu powiązanego z tytułu kapitału pożyczek z podmiotami powiązanymi liczony odrębnie dla udzielonych oraz zaciągniętych pożyczek wynosi nie więcej niż 20.000.000 PLN lub równowartość tej kwoty;
- 5) pożyczkodawca nie jest podmiotem mającym miejsce zamieszkania, siedzibę lub zarząd na terytorium lub w kraju stosującym szkodliwą konkurencję podatkową.

Kwoty pożyczki wyrażone w walucie obcej przelicza się na złote według kursu średniego ogłaszanego przez Narodowy Bank Polski obowiązującego w ostatnim dniu roboczym poprzedzającym dzień wypłaty kwoty pożyczki.

### **6.4.2. Uwaga**

Minister Finansów ogłasza w drodze obwieszczenia rodzaj bazowej stopy procentowej i marżę stanowiące „safe harbours” biorąc pod uwagę rodzaje bazowych stóp procentowych stosowanych na międzybankowym rynku finansowym.

## 7. Charakterystyka wymaganych dokumentów

### 7.1. Lokalna dokumentacja cen transferowych



#### 7.1.1. Elementy obowiązkowe dokumentacji podstawowej

- opis struktury organizacyjnej i zarządczej
- opis podstawowej działalności podmiotu, w tym:
  - (i) wskazanie przedmiotu prowadzonej działalności,
  - (ii) wskazanie rynków geograficznych, na których podmiot prowadzi działalność,
  - (iii) opis branży i otoczenia rynkowego, w ramach których podmiot powiązany prowadzi działalność, ze wskazaniem wpływu warunków ekonomicznych i regulacyjnych oraz wskazaniem kluczowych konkurentów
  - (iv) opis strategii gospodarczej,
  - (v) informację o istotnych ekonomicznie funkcjach, aktywach lub ryzykach, mających wpływ na podmiot powiązany, które zostały przeniesione w roku podatkowym i w roku poprzedzającym rok podatkowy, jeżeli takie przeniesienie nastąpiło;
- w przypadku transakcji kontrolowanych zawieranych przez podmioty powiązane będące mikroprzedsiębiorcą lub małym przedsiębiorcą - informację o statusie mikroprzedsiębiorcy lub małego przedsiębiorcy przez wskazanie, czy podmiot powiązany w ostatnim roku podatkowym spełnił warunki określone odpowiednio w art. 7 ust. 1 pkt 1 i 2 ustawy z dnia 6 marca 2018 r. - Prawo przedsiębiorców;
- wskazanie rodzaju i przedmiotu transakcji

- dane identyfikujące podmioty powiązane dokonujące transakcji (w tym przedstawienie informacji na temat relacji między podmiotami i rodzaju powiązań)
- analizę funkcjonalną z uwzględnieniem istotnych zmian w porównaniu do poprzedniego roku podatkowego, zawierającą opis:
  - wykonywanych funkcji,
  - ponoszonych ryzyk, w tym zdolności do ich ponoszenia,
  - angażowanych aktywów,
- sposób kalkulacji ceny transferowej, wraz z przyjętymi założeniami,
- wartość transakcji kontrolowanej z podziałem na kontrahentów,
- otrzymane lub przekazane płatności związane z transakcją kontrolowaną, w tym dokonane potrącenia wzajemnych wierzytelności,
- umowy, porozumienia wewnątrzgrupowe lub inne dokumenty dotyczące transakcji kontrolowanej,
- porozumienia lub interpretacje podatkowe dotyczące transakcji kontrolowanej, w tym uprzednie porozumienia cenowe, zawarte z administracjami podatkowymi państw innych niż Rzeczpospolita Polska lub wydane przez te administracje,
- w zakresie informacji finansowych:
  - zatwierdzone sprawozdanie finansowe dotyczące roku podatkowego sporządzone na podstawie przepisów o rachunkowości,
  - opis umożliwiający przyporządkowanie danych finansowych dotyczących transakcji kontrolowanej do pozycji sprawozdania finansowego lub do innych informacji w nim zawartych.
- W przypadku dokumentacji sporządzanej dla transakcji realizowanej z podmiotem z „raju podatkowego” należy przedstawić także opis spodziewanych korzyści:
  - ekonomicznych (kwantyfikowalnych lub niekwantyfikowalnych, takich jak: zwiększenie rentowności działalności przed opodatkowaniem, zwiększenie produktywności pracy, wzmocnienie przewagi konkurencyjnej, zwiększenie udziału w rynku, zwiększenie rozpoznawalności przedsiębiorstwa, marki lub produktu oraz rozwój cech funkcjonalnych przedsiębiorstwa lub produktu);



- podatkowych (takich jak: niepowstanie zobowiązania podatkowego, odsunięcie w czasie powstania zobowiązania podatkowego lub obniżenie jego wysokości, powstanie lub zawyżenie straty podatkowej oraz powstanie nadpłaty lub prawa do zwrotu podatku albo zawyżenie kwoty nadpłaty lub zwrotu podatku);
- pozostałe przyczyny gospodarcze transakcji.

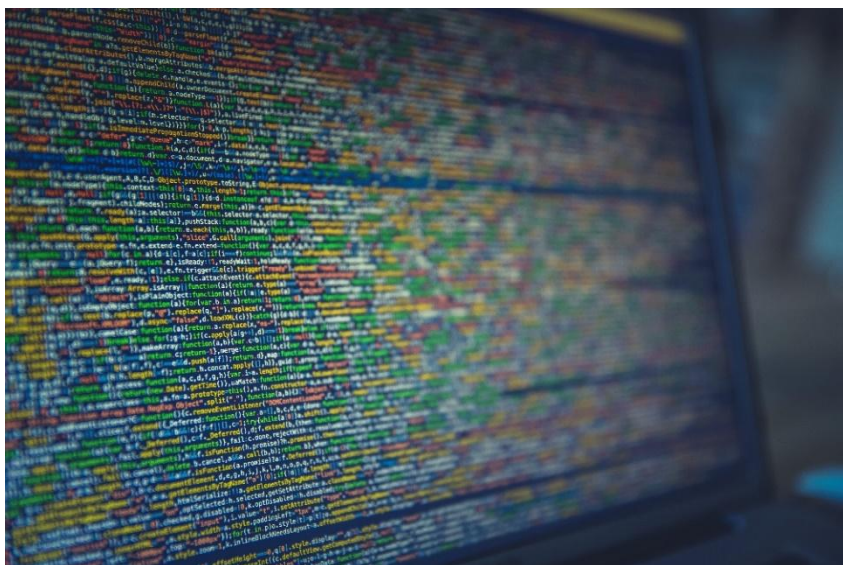
## 7.2. Analiza cen transferowych



### 7.2.1. Sposób przygotowania analizy cen transferowych

- Analiza cen transferowych zawiera:
  - (i) analizę danych podmiotów niepowiązanych lub transakcji zawieranych z podmiotami niepowiązаныmi lub pomiędzy nimi, które są porównywalne do badanej transakcji, zwaną dalej "analizą porównawczą", lub
  - (ii) analizę wykazującą zgodność warunków, na jakich została zawarta transakcja kontrolowana, z warunkami, jakie ustaliłyby podmioty niepowiązane, zwaną dalej "analizą zgodności" - w przypadku gdy sporządzenie analizy porównawczej nie jest właściwe w świetle danej metody weryfikacji cen transferowych lub nie jest możliwe przy zachowaniu należytej staranności.
- Rozporządzenie Ministra Finansów z dnia 21 grudnia 2018 roku w sprawie dokumentacji cen transferowych w zakresie podatku dochodowego od osób prawnych (Dz. U. z 2023 r., poz. 1783 z późn. zmianami) wskazuje zasady wykonywania analiz.
- Zgodnie z tym rozporządzeniem, analiza powinna obejmować:
  - (i) wskazanie metody zastosowanej do weryfikacji ceny transferowej wraz ze zwięzłym uzasadnieniem wyboru,

- (ii) wskazanie strony lub transakcji podlegającej badaniu w ramach analizy cen transferowych, jeżeli wynika to z wybranej metody wraz z uzasadnieniem wyboru,
- (iii) opis analizy porównawczej przeprowadzonej z wykorzystaniem wybranej metody, zawierający:
  - opis procesu wyszukiwania i doboru danych oraz wskazanie źródeł tych danych, wraz z uzasadnieniem doboru kryteriów wyszukiwania oraz istotnych założeń przyjętych na potrzeby dokonania tej analizy,
  - dane porównawcze przedstawione w postaci elektronicznej umożliwiającej ich edycję, grupowanie, sortowanie i przeprowadzanie weryfikacji wykonanych obliczeń, w tym wskaźniki finansowe, przyjęte oraz odrzucone w ramach tej analizy, wraz z ich opisem, odnoszące się do transakcji zawieranych przez podmiot powiązany z podmiotem niepowiązanym (dane wewnętrzne) albo zawieranych pomiędzy podmiotami niepowiązanymi (dane zewnętrzne), jeżeli są dostępne,
  - uzasadnienie powodów przyjęcia do tej analizy danych z wielu lat lub z jednego roku,
  - uzasadnienie wyboru wskaźnika finansowego przyjętego do tej analizy, jeżeli został zastosowany,
  - opis korekty porównywalności wraz z uzasadnieniem, jeżeli została zastosowana,
  - wskazanie wyznaczonego w wyniku tej analizy punktu lub przedziału wraz z opisem miar statystycznych jeżeli zostały zastosowane,
- (iv) opis analizy zgodności jeżeli nie można sporządzić analizy porównawczej, przy czym w przypadku wskazania jako metody analizy techniki wyceny, opis tej analizy musi zawierać:
  - uzasadnienie wyboru zastosowanej techniki wyceny,
  - opis źródeł danych wykorzystanych do wyceny,
  - opis oraz uzasadnienie założeń przyjętych do wyceny, w szczególności założeń do wskaźników stosowanych w wycenie oraz opis sposobu kalkulacji tych wskaźników,



- opis oraz uzasadnienie założeń przyjętych do prognoz, opis źródła wykorzystanych danych oraz wskazanie celu prognozy – w przypadku gdy zastosowanie techniki wyceny wymaga zastosowania prognozy,
  - analizę wrażliwości wskazującą wpływ zmian poszczególnych założeń na wynik wyceny,
  - uzasadnienie przyjętego punktu z przedziału wartości przedmiotu transakcji kontrolowanej,
- (v) odniesienie ceny transferowej do wyniku analiz wraz z uzasadnieniem odchyleń, jeżeli wystąpiły.



- (vi) przyjęte zasady dotyczące praw wspólników lub stron umowy do udziału w zysku lub majątku oraz uczestnictwa w stratach - w przypadku umowy spółki niebędącej osobą prawną, umowy wspólnego przedsięwzięcia lub innej umowy o podobnym charakterze.

### 7.3. Dokumentacja grupowa (master file)



#### 7.3.1. Elementy obowiązkowe dokumentacji grupowej

- Opis lub schemat struktury właścicielskiej grupy kapitałowej wraz z podaniem nazwy i siedziby lub miejsca zarządu podmiotów wchodzących w jej skład.
- Opis przedmiotu i zakresu działalności prowadzonej przez grupę kapitałową, zawierający:
  - opis najistotniejszych czynników decydujących o przewadze konkurencyjnej i możliwościach rozwoju grupy kapitałowej,
  - opis lub schemat łańcucha wartości dla pięciu najistotniejszych pod względem przychodów grup produktów lub usług oraz takich grup produktów lub usług, z których przychody stanowią powyżej 5% skonsolidowanych przychodów grupy kapitałowej, wraz ze wskazaniem głównych rynków geograficznych dla tych grup produktów lub usług,
  - wyszczególnienie i zwięzły opis istotnych umów lub porozumień zawieranych między podmiotami powiązanymi grupy kapitałowej w zakresie usług, innych niż usługi dotyczące badań i rozwoju, zawierający w szczególności opis zdolności głównych usługodawców do świadczenia istotnych usług wewnątrzgrupowych oraz informację w zakresie polityki cen transferowych grupy w odniesieniu do alokacji kosztów usług wewnątrzgrupowych i zasad ustalania cen za te usługi,

- zwięzły słowny opis analizy funkcjonalnej przedstawiający istotny udział podmiotów powiązanych w tworzeniu wartości w ramach grupy kapitałowej, w tym istotne funkcje pełnione przez te podmioty powiązane, ponoszone przez nie istotne ryzyka i angażowane istotne aktywa,
- informację o istotnych transakcjach restrukturyzacji oraz transakcjach związanych ze zmianami własnościowymi, w tym przejściach, połączeniach i likwidacjach, przeprowadzonych w sprawozdawczym roku podatkowym grupy kapitałowej;
- Opis istotnych wartości niematerialnych i prawnych grupy kapitałowej zawierający:
  - ogólny opis strategii grupy kapitałowej w zakresie tworzenia, rozwoju, własności oraz wykorzystania wartości niematerialnych i prawnych wraz z informacją o lokalizacji istotnych ośrodków badawczo-rozwojowych oraz lokalizacji ośrodków zarządzających funkcjami badawczo-rozwojowymi,
  - wykaz wartości niematerialnych i prawnych lub ich grup istotnych z punktu widzenia cen transferowych wraz ze wskazaniem podmiotów posiadających tytuły prawne do tych wartości,
  - wykaz istotnych umów lub porozumień zawartych pomiędzy podmiotami powiązаныmi grupy kapitałowej dotyczących wartości niematerialnych i prawnych, w tym umów o podziale kosztów, umów o prowadzenie prac badawczo-rozwojowych i umów licencyjnych,
  - opis polityki cen transferowych grupy kapitałowej w zakresie działalności badawczo-rozwojowej oraz wartości niematerialnych i prawnych,
  - ogólny opis istotnych zmian w zakresie kontroli i własności wartości niematerialnych i prawnych oraz korzystania z tych wartości, wraz ze wskazaniem zaangażowanych podmiotów, ich siedziby lub miejsca zarządu oraz wypłaconego z tytułu tych zmian wynagrodzenia lub rekompensaty;
- Opis istotnych transakcji finansowych grupy kapitałowej zawierający:



- ogólny opis sposobu finansowania działalności grupy kapitałowej, w tym informacje o istotnych umowach dotyczących finansowania zawartych z podmiotami niepowiązanymi,
- wskazanie podmiotów pełniących funkcje w zakresie centralnego finansowania w ramach grupy kapitałowej oraz ich siedziby i miejsca sprawowania faktycznego zarządu,
- ogólny opis polityki cen transferowych w zakresie finansowania pomiędzy podmiotami powiązanymi;



- Informacje finansowe i podatkowe grupy kapitałowej zawierające:
  - roczne skonsolidowane sprawozdanie grupy kapitałowej,
  - wykaz i zwięzły opis zawartych przez podmioty powiązane grupy kapitałowej jednostronnych uprzednich porozumień cenowych lub innych interpretacji podatkowych dotyczących przypisania dochodu pomiędzy państwami.

## 8. Obowiązki sprawozdawcze



### 8.1. Sprawozdania TPR – informacja o cenach transferowych

#### 8.1.1. Kto musi raportować

- podatnicy podlegający obowiązkowi sporządzenia lokalnej dokumentacji cen transferowych;
- podatnicy korzystający ze zwolnienia dla: (i) podmiotów krajowych, (ii) porozumień APA, podatkowych, inwestycyjnych (iii) refaktur, (iv) transakcji objętych safe-harborus -> składają sprawozdanie w uproszczonej formie (zawierające węższy zakres informacji) – zwolnienia opisane w punkcie 4 przewodnika;
- podatnicy dokonujący transakcji z niepowiązanymi podmiotami z „raju podatkowego”, których wartość przekracza 2.500.000 PLN dla transakcji finansowej lub 500.000 PLN dla pozostałych typów transakcji.

#### 8.1.2. Do kiedy należy złożyć

- Sprawozdanie TPR należy złożyć do końca jedenastego miesiąca po zakończeniu roku podatkowego.

### 8.1.3. Zakres obowiązku informacyjnego

- **UWAGA!** Poczynając od 2023 roku nie składa się odrębnego oświadczenia o dokumentacji. Oświadczenie o sporządzeniu dokumentacji i rynkowości stosowanych cen jest częścią sprawozdania TPR. Wszyscy podatnicy, którzy są zobowiązani przygotować lokalną dokumentację cen transferowych muszą dodatkowo złożyć oświadczenie, że:
  - lokalna dokumentacja cen transferowych została sporządzona,
  - ceny transferowe transakcji kontrolowanych objętych lokalną dokumentacją cen transferowych są ustalane na warunkach rynkowych.
- Sprawozdanie wymaga przedstawienia szerokiego zakresu szczegółowych informacji dotyczących sytuacji finansowej podmiotu, informacji dotyczących podmiotów powiązanych i transakcji kontrolowanych, informacji dotyczących metod i cen transferowych, itd.
- Szczegółowy zakres informacji określił Minister Rozwoju i Finansów w rozporządzeniu w sprawie informacji o cenach transferowych w zakresie podatku dochodowego od osób prawnych z 29 grudnia 2018 (Dz. U. z 2025 r. poz. 459 z późn. zmianami). Sprawozdanie składane jest w formie elektronicznej.
- **Wymagany zakres informacji jest bardzo szczegółowy – rozporządzenie Ministra Finansów wraz z objaśnieniami odnośnie sposobu wypełnienia formularza liczy 26 stron. Ponadto Ministerstwo Finansów opublikowało już sześć kolejnych wersji dodatkowych objaśnień zawierających odpowiedzi na najczęstsze pytania, z których każde liczy po 70-80 stron.**
- **Poczynając od 2023 r. zmianie uległ sposób raportowania** - sprawozdania są składane poprzez nową usługę – dedykowany ku temu portal Ministerstwa Finansów, a nie za pośrednictwem interaktywnych formularzy PDF, jak do tej pory.
- Sprawozdanie TPR podpisuje: (i) kierownik jednostki w rozumieniu art. 3 ust. 1 pkt 6 ustawy o rachunkowości w przypadku, gdy jednostką kieruje organ wieloosobowy (np. zarząd w przypadku spółki z o.o.) – sprawozdanie musi być podpisane przez wyznaczoną osobę wchodzącą w skład tego organu, (ii) może podpisać również pełnomocnik będący adwokatem, radcą prawnym, doradcą podatkowym lub biegłym rewidentem (iii) osoba fizyczna – w przypadku podmiotu powiązanego będącego osobą fizyczną, (iv) osoba upoważniona przez przedsiębiorcę zagranicznego do reprezentowania go w oddziale – w przypadku podmiotu powiązanego będącego przedsiębiorcą zagranicznym posiadającym oddział działający na terytorium Rzeczypospolitej Polskiej;

#### 8.1.4. TPR-P

- Sprawozdania składane zgodnie z ustawą o podatku dochodowym od osób fizycznych oznaczone są skrótem z literką „P” na końcu (TPR-P) i są one, co do zasady, tożsame z zakresem informacji wymaganych dla sprawozdań składanych na podstawie ustawy o podatku dochodowym od osób prawnych, które oznaczone są skrótem z literką „C” na końcu (TPR-C).

#### 8.1.5. Konsekwencje za niezłożenie oświadczenia lub podanie nieprawdziwych informacji

Zgodnie z art. 80e Kodeksu karnego skarbowego podatnik jest zagrożony **karą grzywny do 720 stawek dziennych w przypadku:**

- a) **nie złożenia sprawozdania,**
- b) **przedstawienia w nim informacji niezgodnych ze stanem rzeczywistym lub z lokalną dokumentacją cen transferowych.**

Z kolei złożenie sprawozdania TPR **po terminie podlega karze grzywny do 240 stawek dziennych.**



**Więcej informacji przedstawiliśmy w rozdziale 9.**

## 8.2. Sprawozdanie CBC - R (Country-by-country reporting) i CBC - P



### 8.2.1. Kto musi raportować

Obowiązkiem jest objęty podmiot krajowy spełniający następujące warunki:

- jego skonsolidowane przychody (w rozumieniu przepisów o rachunkowości), na terytorium Rzeczypospolitej Polskiej oraz poza jej terytorium, przekroczyły w poprzednim roku podatkowym równowartość 750 000 000 EUR lub 3.250.000.000 PLN - w przypadku gdy grupa kapitałowa sporządza skonsolidowane sprawozdanie finansowe w złotych;
- spełnia kryteria jednostki dominującej, a równocześnie nie jest jednostką zależną, w rozumieniu przepisów ustawy o rachunkowości;
- jest jednostką konsolidującą sprawozdanie finansowe w rozumieniu przepisów o rachunkowości;
- posiada poza terytorium Rzeczypospolitej Polskiej zagraniczny zakład lub jedną lub więcej jednostek zależnych w rozumieniu przepisów ustawy o rachunkowości.

Podmiot krajowy spełniający powyższe warunki jest ponadto zobowiązany do poinformowania szefa Krajowej Administracji Skarbowej, iż jest jednostką dominująca i

raportującą w imieniu grupy najpóźniej w terminie 3 miesięcy od dnia zakończenia danego sprawozdawczego roku podatkowego grupy.

### 8.2.2. Kto musi raportować – uwaga !

Należy pamiętać, iż obowiązek raportowania CBC może na nas spoczywać nawet jeśli nie jesteśmy jednostką dominującą w grupie, jeśli pozostałe warunki są spełnione (tj. przychody grupy w skonsolidowanym sprawozdaniu finansowym przekroczyły 750 000 000 EUR lub próg wskazany w PLN, grupa prowadzi



działalność w co najmniej jednym kraju poza Polską) oraz spełniamy jeden z warunków:

- jednostka dominująca grupy nie ma obowiązku przekazania informacji CBC za dany rok podatkowy w państwie lub terytorium, w którym ma siedzibę lub zarząd, lub
- państwo lub terytorium, w którym jednostka dominująca grupy ma siedzibę lub zarząd, jest stroną ratyfikowanej przez Rzeczpospolitą Polską umowy międzynarodowej stanowiącej podstawę wymiany informacji podatkowych, ale nie zawarło, w terminie 12 miesięcy od dnia zakończenia tego sprawozdawczego roku podatkowego, kwalifikującej umowy między właściwymi organami, której stroną jest Rzeczpospolita Polska, lub
- państwo lub terytorium, w którym siedzibę lub zarząd ma jednostka dominująca grupy, zawiesiło automatyczną wymianę informacji o grupach podmiotów z powodów innych niż dopuszczone na mocy postanowień kwalifikującej umowy między właściwymi organami lub stale nie wywiązywało się z automatycznego przekazywania Rzeczypospolitej Polskiej posiadanych przez nie informacji o grupach podmiotów i powiadomiono o tym jednostkę polską wchodzącą w skład grupy podmiotów.

Krajowy podmiot może być zwolniony z powyższego obowiązku jeśli:

- (i) grupa wyznaczyła inny podmiot z grupy do raportowania CBC, który ma siedzibę lub zarząd w państwie lub na terytorium uczestniczącym w wymianie informacji CBC (zgodnie z warunkami przedstawionymi powyżej) i dopełnił swoich obowiązków informacyjnych i sprawozdawczych,

- (ii) podmiot krajowy poinformował szefa Krajowej Administracji Skarbowej o jednostce raportującej w imieniu grupy, wraz ze wskazaniem kraju lub terytorium siedziby jej zarządu, najpóźniej w ostatnim dniu danego sprawozdawczego roku podatkowego.

Podmiot krajowy może również podlegać obowiązkowi sprawozdawczemu jeśli, zostały wyznaczony do takiej roli przez grupę !

### **8.2.3. Dodatkowy obowiązek informacyjny – CBC - P!**

Nawet jeśli podmiot krajowy nie podlega obowiązkowi sprawozdawczemu jest zobowiązany do poinformowania szefa Krajowej Administracji Skarbowej na formularzu CBC - P, o tym który podmiot z Grupy i w której jurysdykcji podatkowej składa sprawozdania CBC.

Obowiązek ten dotyczy nie tylko jednostek dominujących lecz również innych polskich jednostek z Grupy, w tym m.in. spółek zależnych i polskich zakładów, czyli jednostek objętych sprawozdaniem CBC składanym w innej jurysdykcji przez inny podmiot.

### **8.2.4. Do kiedy należy złożyć sprawozdania**

- Raport CBC-R należy złożyć w terminie 12 miesięcy od dnia zakończenia sprawozdawczego roku podatkowego grupy.
- Powiadomienie o byciu jednostką dominującą lub wskazanie podmiotu raportującego (CBC – P) należy złożyć do końca 3 miesiąca po zakończeniu sprawozdawczego roku podatkowego grupy.

### **8.2.5. Zakres obowiązku informacyjnego**

Szczegółowy zakres obowiązków informacyjnych określa Rozporządzenie Ministra Rozwoju i Finansów z dnia 13 czerwca 2017 r. w sprawie szczegółowego zakresu danych przekazywanych w informacji o grupie podmiotów oraz sposobu jej wypełniania (Dz.u. z 2019 poz. 1339, z późn. zmianami).

Ponadto Minister Finansów określa wzór powiadomienia w formie dokumentu elektronicznego dostępny na stronach internetowych Ministerstwa.

### 8.3. Publiczne sprawozdanie podatkowe (Publiczne CbC)



#### 8.3.1. Wstęp

Od roku obrotowego rozpoczynającego się po 22 czerwca 2024 r. obowiązują przepisy nakładające na największe grupy kapitałowe i jednostki samodzielne obowiązek publicznego ujawniania informacji o zapłaconym podatku dochodowym w podziale na poszczególne jurysdykcje podatkowe. Regulacja ta, wprowadzona w rozdziale 6b ustawy o rachunkowości, stanowi implementację dyrektywy UE 2021/2101.

W odróżnieniu od „klasycznego” raportowania CbC (sprawozdanie CBC-R opisane w punkcie 9.2), które trafia wyłącznie do administracji skarbowej (szefa KAS) i jest objęte tajemnicą skarbową, publiczne sprawozdanie o podatku dochodowym jest jawne — dostępne dla inwestorów, mediów, kontrahentów i opinii publicznej. Celem regulacji jest zwiększenie transparentności podatkowej największych podmiotów gospodarczych.

#### 8.3.2. Kto musi raportować

Obowiązek sporządzenia, publikacji i udostępnienia publicznego sprawozdania o podatku dochodowym dotyczy trzech kategorii podmiotów:

- (i) Jednostka dominująca najwyższego szczebla (z siedzibą w Europejskim Obszarze Gospodarczym - EOG)

Obowiązek powstaje, jeżeli przychody ujęte w rocznym skonsolidowanym sprawozdaniu finansowym tej jednostki przekraczają dla każdego z 2 ostatnich lat obrotowych kwotę 3.500.000.000 zł.

Przez jednostkę dominującą najwyższego szczebla rozumie się jednostkę dominującą, która sporządza roczne skonsolidowane sprawozdanie finansowe obejmujące największą możliwą liczbę jednostek powiązanych z grupy kapitałowej.

(ii) Jednostka samodzielna

Dotyczy jednostek, które nie są częścią grupy kapitałowej, jeżeli ich przychody ujęte w rocznym sprawozdaniu finansowym przekraczają dla każdego z 2 ostatnich lat obrotowych kwotę 3.500.000.000 zł.

(iii) Polskie spółki zależne i oddziały grup spoza EOG

**To kluczowy punkt dla wielu polskich firm.** Obowiązek publikacji sprawozdania w Polsce może spaść na polską jednostkę zależną lub oddział, jeżeli:

- jednostka dominująca najwyższego szczebla ma siedzibę poza terytorium Europejskiego Obszaru Gospodarczego (np. w USA, Chinach, Wielkiej Brytanii), a jej skonsolidowane przychody przekraczają dla każdego z 2 ostatnich lat obrotowych kwotę 750.000.000 euro;
- polska jednostka zależna w 2 ostatnich latach obrotowych przekracza co najmniej dwie z trzech wielkości określonych w art. 3 ust. 1 pkt 1b ustawy o rachunkowości (tj. kryteria „średniej/dużej” jednostki).

**UWAGA!** Obowiązek dotyczy wyłącznie spółek kapitałowych, spółek komandytowo-akcyjnych oraz spółek jawnych lub komandytowych, których wszystkimi współnikami ponoszącymi nieograniczoną odpowiedzialność są spółki kapitałowe lub spółki komandytowo-akcyjne.

### 8.3.3. Kiedy obowiązek NIE powstaje?

Obowiązek nie dotyczy sytuacji, w których:

- jednostka dominująca najwyższego szczebla i **wszystkie** jej jednostki zależne oraz ich oddziały (albo jednostka samodzielna i jej oddziały) mają siedzibę lub stałe miejsce prowadzenia działalności **wyłącznie na terytorium Rzeczypospolitej Polskiej**, lub
- jednostka dominująca najwyższego szczebla albo jednostka samodzielna ujawnia już odpowiednie informacje w sprawozdaniu z działalności zgodnie z art. 111a ust. 1 pkt 1 i ust. 2 **Prawa bankowego** (dotyczy sektora bankowego).

Ponadto, polska spółka zależna nie musi publikować sprawozdania, jeżeli jednostka dominująca spoza EOG samodzielnie sporządzi sprawozdanie zgodne z wymogami, udostępni je nieodpłatnie na swojej stronie internetowej w formacie nadającym się do

odczytu maszynowego i wyznaczy jedną jednostkę zależną w EOG do złożenia tego sprawozdania w rejestrze.

**UWAGA!** Jednostki przestają podlegać obowiązkowi, jeżeli dla każdego z 2 ostatnich lat obrotowych przychody spadną poniżej odpowiedniego progu.

#### 8.3.4. Jakie dane zawiera sprawozdanie?

Sprawozdanie o podatku dochodowym zawiera następujące informacje, przedstawiane w podziale na poszczególne jurysdykcje podatkowe:

- nazwa jednostki dominującej najwyższego szczebla albo jednostki samodzielnej oraz wykaz jednostek zależnych,
- rok obrotowy objęty sprawozdaniem,
- waluta prezentacji sprawozdania,
- krótki opis charakteru działalności,
- liczba pracowników w przeliczeniu na pełne etaty,
- przychody, w tym z transakcji ze stronami powiązanymi,
- kwota zysku lub straty przed opodatkowaniem,
- kwota podatku dochodowego należnego w danym roku obrotowym (bieżący, bez podatku odroczonego),
- kwota podatku dochodowego zapłaconego w danym roku obrotowym (kasowo, w tym podatek u źródła),
- kwota niepodzielonego zysku z lat ubiegłych na koniec danego roku obrotowego.

Dane te przedstawia się odrębnie dla: każdego państwa należącego do EOG, każdej jurysdykcji podatkowej wymienionej w unijnej czarnej lub szarej liście. Dla pozostałych jurysdykcji dane przedstawia się w formie zagregowanej.

#### 8.3.5. Gdzie i do kiedy opublikować sprawozdanie?

Kierownik jednostki zobowiązanej do raportowania musi wykonać dwie czynności w terminie **12 miesięcy od dnia bilansowego**:

- Złożyć sprawozdanie we właściwym rejestrze sądowym (KRS)** — analogicznie jak sprawozdanie finansowe.
- Zamieścić sprawozdanie na stronie internetowej jednostki** — sprawozdanie musi być udostępniane na tej stronie przez okres co najmniej **5 lat**.

**Format:** Postać elektroniczna, format nadający się do **odczytu maszynowego (XML/XHTML)**, zgodny ze wspólnym wzorem UE.

**UWAGA!** Pierwszy rok raportowany to rok obrotowy rozpoczynający się po 22.06.2024 r. (dla większości spółek: 2025).  
**Termin publikacji: 12 miesięcy od dnia bilansowego** (dla roku 2025 z dniem bilansowym 31.12.2025: do **31 grudnia 2026 r.**)

### 8.3.6. Procedura w przypadku braku danych od jednostki dominującej

Jeżeli sprawozdanie o podatku dochodowym nie jest dostępne, polska jednostka zależna zwraca się do jednostki dominującej albo jednostki samodzielnej o przekazanie tego sprawozdania lub informacji niezbędnych do jego sporządzenia. W przypadku gdy jednostka dominująca nie przekaze tych informacji, polska jednostka zależna albo oddział sporządzają i publikują:

- sprawozdanie o podatku dochodowym zawierające informacje, które **posiadają, uzyskały lub nabyły**, oraz
- **oświadczenie** stwierdzające, że jednostka dominująca nie udostępniła sprawozdania ani informacji niezbędnych do jego sporządzenia.



## 9. Sankcje w cenach transferowych



### 9.1. Wstęp

Nieprawidłowości w obszarze cen transferowych mogą skutkować dotkliwymi konsekwencjami finansowymi zarówno dla samego podmiotu (spółki), jak i dla osób odpowiedzialnych za prowadzenie jego spraw gospodarczych (członków zarządu). System sankcji obejmuje trzy niezależne płaszczyzny odpowiedzialności, które mogą być stosowane łącznie.

### 9.2. Jakie rodzaje sankcji grożą za naruszenia w obszarze TP?

Sankcje w cenach transferowych można podzielić na trzy kategorie:

- (i) **Doszacowanie dochodu** - organ podatkowy określa dochód podatnika w wysokości rynkowej i pobiera zaległy podatek (19% CIT) wraz z odsetkami za zwłokę. Jest to podstawowa konsekwencja stwierdzenia, że ceny w transakcjach kontrolowanych odbiegały od warunków rynkowych.
- (ii) **Dodatkowe zobowiązanie podatkowe** - sankcja administracyjna nakładana na spółkę niezależnie od obowiązku zapłaty zaległego podatku. Stanowi dodatkową „karę” liczoną od kwoty doszacowanego dochodu.

- (iii) **Odpowiedzialność karna skarbową (KKS)** - grzywna nakładana na osoby fizyczne (członków zarządu lub osoby odpowiedzialne za sprawy gospodarcze) za uchybienia formalne: brak dokumentacji, brak sprawozdania TPR lub utrudnianie kontroli.

### 9.3. Dodatkowe zobowiązanie podatkowe

W przypadku doszacowania dochodu przez organ podatkowy, na podatnika nakładane jest dodatkowe zobowiązanie podatkowe. Wysokość sankcji zależy od skali naruszenia oraz od tego, czy podatnik posiadał dokumentację cen transferowych.

- + **10%** kwoty doszacowanego dochodu - organ doszacował dochód, ale podatnik przedłożył kompletną dokumentację cen transferowych w terminie.
- + **20%** kwoty doszacowanego dochodu - stosowana, gdy podstawa doszacowania przekracza **15.000.000 PLN** (od nadwyżki ponad tę kwotę) **ALBO** gdy podatnik nie przedłożył dokumentacji cen transferowych.
- + **30%** kwoty doszacowanego dochodu - stosowana, gdy kwota doszacowania przekracza **15.000.000 PLN ORAZ** podatnik nie przedłożył dokumentacji cen transferowych.

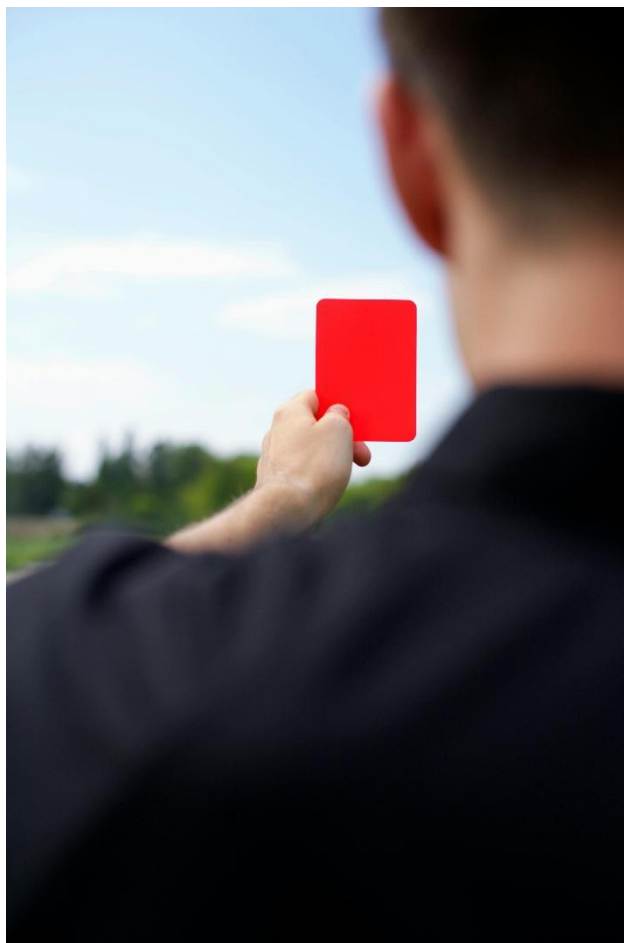
**Dodatkowe zobowiązanie podatkowe jest niezależne od obowiązku zapłaty zaległego podatku CIT i odsetek.** Oznacza to, że w skrajnym przypadku podatnik może zostać obciążony jednocześnie zaległym podatkiem (19%), odsetkami za zwłokę oraz dodatkowym zobowiązaniem wynoszącym do 30% doszacowanej kwoty (czyli łącznie nawet 49% + odsetki).

**UWAGA!** Posiadanie kompletnej i rzetelnej dokumentacji cen transferowych istotnie ogranicza wysokość dodatkowego zobowiązania podatkowego — z potencjalnych 20-30% do 10%. Jest to jeden z najważniejszych argumentów przemawiających za terminowym sporządzaniem dokumentacji.

#### 9.4. Odpowiedzialność karna skarbową (KKS)

Niezależnie od sankcji dla spółki, **osobistą odpowiedzialność** na gruncie Kodeksu karnego skarbowego ponoszą członkowie zarządu lub inne osoby odpowiedzialne za sprawy gospodarcze podmiotu. Odpowiedzialność ta dotyczy trzech głównych kategorii naruszeń:

- (i) Informacja TPR (art. 80e KKS):
  - Niezłożenie sprawozdania TPR lub przedstawienie w nim informacji niezgodnych ze stanem rzeczywistym — grzywna do 720 stawek dziennych.
  - Złożenie sprawozdania TPR po terminie — grzywna do 240 stawek dziennych.
- (ii) Dokumentacja cen transferowych (art. 56c KKS):
  - Niesporządzenie dokumentacji lokalnej, sporządzenie dokumentacji nierzetelnej lub brak dokumentacji grupowej (master file) — grzywna do 720 stawek dziennych.
  - Sporządzenie dokumentacji po terminie — grzywna do 240 stawek dziennych.
- (iii) Utrudnianie kontroli (art. 83 KKS):
  - Nieokazanie dokumentacji na żądanie organu podatkowego (utrudnianie czynności kontrolnych) — grzywna do 720 stawek dziennych.



#### 9.5. Ile wynoszą kary w 2026 r.?

Wysokość grzywny w Kodeksie karnym skarbowym jest powiązana z minimalnym wynagrodzeniem za pracę. Stawka dzienna nie może być niższa niż 1/30 minimalnego wynagrodzenia ani wyższa niż jego 400-krotność podzielona przez 30.

**Aktualne wysokości stawek oraz maksymalnych kwot grzywien publikujemy na naszej stronie: <https://www.tpadvisory.pl/sankcje-ceny-transferowe/>**

#### **9.6. Jak minimalizować ryzyko sankcji?**

Najskuteczniejszym sposobem ograniczenia ryzyka sankcji w cenach transferowych jest terminowe i rzetelne wypełnianie obowiązków dokumentacyjnych i sprawozdawczych. Posiadanie kompletnej dokumentacji cen transferowych:

- obniża stawkę dodatkowego zobowiązania podatkowego (z 20-30% do 10%),
- eliminuje ryzyko odpowiedzialności karnej skarbowej za brak dokumentacji,
- stanowi podstawowy dowód dochowania należytej staranności w przypadku kontroli.



**Paweł Wolany**  
Partner

- **TP Advisory to spółka wyspecjalizowana w doradztwie w zakresie cen transferowych oferującą jakość wiodących, sieciowych firm doradczych za rozsądną cenę.**
- **Doradzam w zakresie cen transferowych od 2001 r.** kiedy wprowadzono w Polsce pierwsze przepisy o dokumentacji cen transferowych.
- Przez **ponad 15 lat doświadczenie** w zakresie cen transferowych zdobywałem w firmach „Big 4”: **Arthur Andersen, Ernst & Young, KPMG.**
- Zakres mojego doświadczenia obejmuje **pełne spektrum usług** przede wszystkim: sporządzanie dokumentacji cen transferowych, analiz rynkowego poziomu cen („benchmarking study”), ustalanie i modyfikacje polityki cen transferowych, kwestie restrukturyzacji biznesowych („business restructuring”), audyt ryzyk w zakresie cen transferowych.
- Prowadzę **negocjacje APA (Upřednie Porozumienia Cenowe) w Ministerstwie Finansów.**
- Doradzam klientom w trakcie **kontroli skarbowych kwestionujących wysokość cen transferowych.**
- Doradzam **największym międzynarodowym i polskim grupom kapitałowym, w tym spółkom Skarbu Państwa** oraz podmiotom notowanym na **GPW**



**Zadzwoń: + 48 (22) 389 56 22**

**lub**

**napisz: [tp@tpadvisory.pl](mailto:tp@tpadvisory.pl)**

**TP Advisory sp. z o.o.**

**pl. Bankowy 2**

**00-095 Warszawa**

**<https://www.tpadvisory.pl/>**