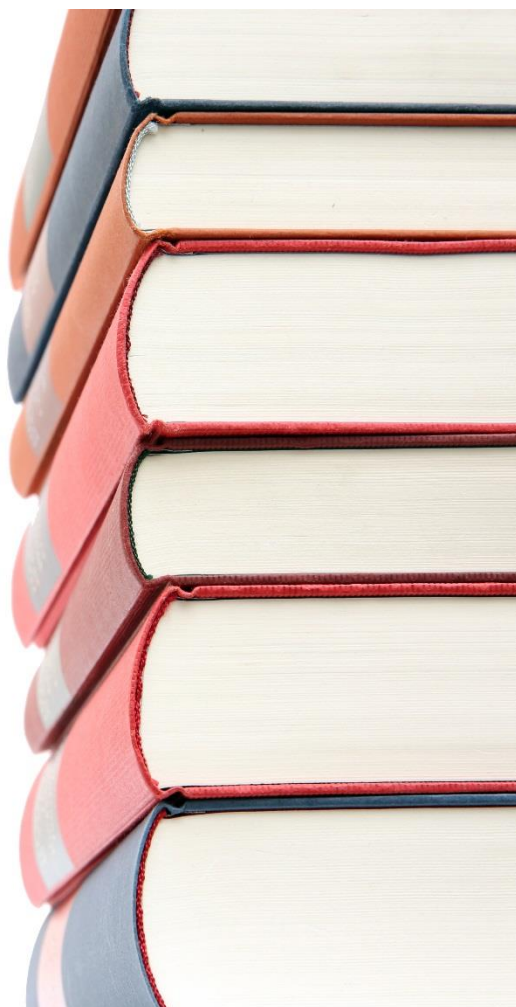


**Nowe obowiązki
dokumentacyjne w
zakresie cen
transferowych
-
przewodnik**



Spis treści

1. Wstęp	2
2. Definicja podmiotów powiązanych	2
2.1. Próg powiązań kapitałowych	2
3. Obowiązki dokumentacyjne	3
3.1. Progi: dwa warunki.....	3
3.2. Skala działalności podatnika - zakres obowiązku dokumentacyjnego	4
3.3. Wartość transakcji.....	5
3.4. Obowiązek dokumentacyjny – dodatkowe uwagi	6
4. Terminy	7
4.1. Termin przygotowania dokumentacji	7
4.2. Termin przekazania dokumentacji	7
5. Charakterystyka wymaganych dokumentów	9
5.1. Dokumentacja podstawowa	9
5.2. Analiza danych porównawczych – „benchmarking study”	11
5.3. Dokumentacja grupowa (master file)	14
6. Obowiązki sprawozdawcze	16
6.1. Oświadczenie o sporządzeniu dokumentacji	16
6.2. Sprawozdanie CIT-TP.....	17
6.3. Sprawozdanie CIT-CbC (Country – by – country)	19

1. Wstęp

Od 1 stycznia 2017 r. obowiązują nowe przepisy o cenach transferowych, które wprowadzają daleko idące zmiany w zakresie obowiązków dokumentacyjnych.

Poniżej przedstawiamy podsumowanie najważniejszych zmian i nowych obowiązków ciężących na podmiotach powiązanych.

2. Definicja podmiotów powiązanych



2.1. Próg powiązań kapitałowych

Zgodnie z nowym brzmieniem art. 11 ustawy o podatku dochodowym od osób prawnych próg powiązań kapitałowych wynosi 25%.

Został on podniesiony z dotychczas obowiązującego poziomu 5%. W rezultacie część podatników posiadających obecnie niskie udziały w kapitale innych podmiotów, nie będzie już traktowana jako podmioty powiązane i przestaną je obowiązywać wymogi w zakresie cen transferowych.

W dalszym ciągu obowiązują jednak przepisy o powiązaniach osobowych, w szczególności o udziale w zarządzaniu przedsiębiorstwem lub jego kontroli. Ponadto podmioty krajowe obowiązują przepisy o powiązaniach rodzinnych, majątkowych itp.

3. Obowiązki dokumentacyjne

3.1. Progi: dwa warunki

Powstanie i zakres obowiązku dokumentacyjnego zależą od **łącnego** spełnienia dwóch warunków:

Warunek 1: Skala działalności podatnika -> przychody lub koszty podatnika (w rozumieniu przepisów o rachunkowości) w roku **poprzedzającym** rok podatkowy muszą przekroczyć wartości określone w ustawie;

Warunek 2: Wartość transakcji -> wartość transakcji w **bieżącym** roku podatkowym przekracza próg określony w ustawie.

Z naszej strony internetowej <http://www.tpadvisory.pl/nowa-dokumentacja> można pobrać bezpłatny kalkulator, który oblicza wartości progów i wskazuje zakres obowiązków dokumentacyjnych !



3.2. Skala działalności podatnika - zakres obowiązku dokumentacyjnego

Liczba i rodzaj wymaganych dokumentów zależy od wielkości działalności podatnika, czyli wartości przychodów lub kosztów zrealizowanych w poprzednim roku (uwaga: dla CIT-TP w danym roku).

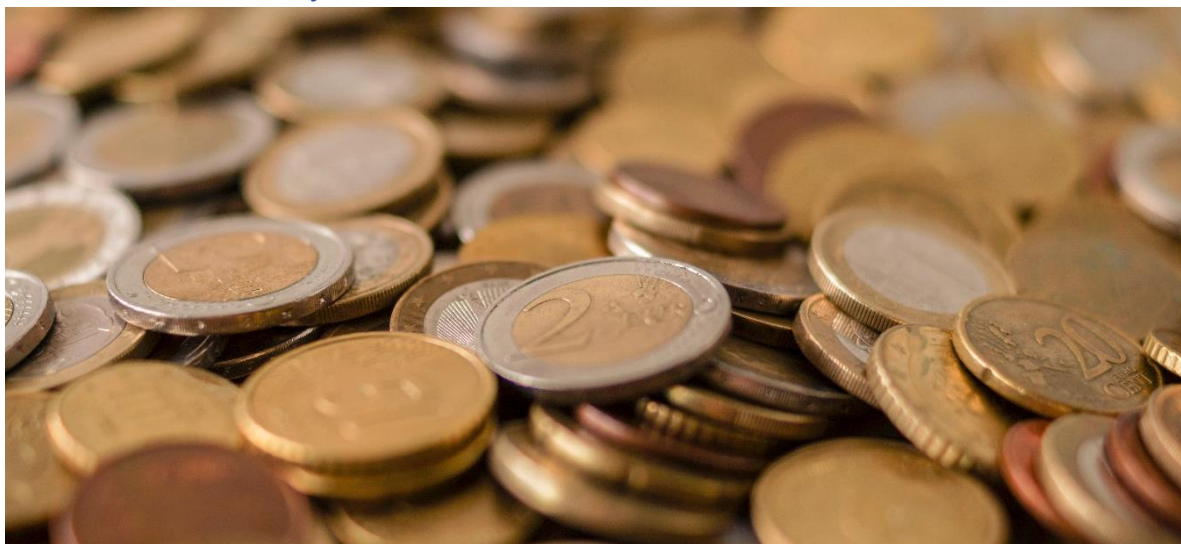
Skala działalności podatnika (wartość przychodów/kosztów) **w poprzednim roku**

Powyżej 2.000.000 EUR	Powyżej 10.000.000 EUR	Powyżej 20.000.000 EUR	Powyżej 750.000.000 EUR
dokumentacja podstawowa	dokumentacja podstawowa	dokumentacja podstawowa	dokumentacja podstawowa
	analizy porównawcze (<i>benchmarking study</i>)	analizy porównawcze (<i>benchmarking study</i>)	analizy porównawcze (<i>benchmarking study</i>)
	Sprawozdanie CIT-TP*	Sprawozdanie CIT-TP*	Sprawozdanie CIT-TP*
		dokumentacja grupowa (<i>master file</i>)	dokumentacja grupowa (<i>master file</i>)
			Sprawozdanie CIT-CBC (<i>Country – by – country</i>)

Z naszej strony internetowej <http://www.tpadvisory.pl/nowa-dokumentacja> można pobrać bezpłatny kalkulator, który oblicza wartości progów i wskazuje zakres obowiązków dokumentacyjnych !

* Obowiązek sporządzenia CIT-TP badamy uwzględniając przychody/koszty w danym roku podatkowym.

3.3. Wartość transakcji



To które transakcje należy dokumentować zależy od ich wartości. Próg wartościowy powodujący powstanie obowiązku dokumentacyjnego zależy od skali działalności podatnika.

Wartości progów powodujących powstanie obowiązku dokumentacyjnego przedstawia poniższa tabela.

Wartość przychodów podatnika w poprzednim roku:	Wartość transakcji/zdarzenia w bieżącym roku:
2.000.000 - 20.000.000 EUR	<ul style="list-style-type: none"> • 50.000 EUR - minimalna wartość transakcji; • wartość transakcji rośnie o 5.000 EUR za każdy 1.000.000 EUR przychodu powyżej 2.000.000 EUR;
20.000.000 - 100.000.000 EUR	<ul style="list-style-type: none"> • 140.000 EUR - minimalna wartość transakcji; • wartość transakcji rośnie o 45.000 EUR za każde 10.000.000 EUR przychodu powyżej 20.000.000 EUR
Powyżej 100.000.000 EUR	<ul style="list-style-type: none"> • stała wartość transakcji równa 500.000 EUR

Z naszej strony internetowej <http://www.tpadvisory.pl/nowa-dokumentacja> można pobrać bezpłatny kalkulator, który oblicza wartości progów i wskazuje zakres obowiązków dokumentacyjnych !

3.4. Obowiązek dokumentacyjny – dodatkowe uwagi

- Przekroczenie progu 2.000.000 EUR powoduje **automatyczne powstanie obowiązku dokumentacyjnego również w kolejnym roku podatkowym**, już bez względu na wysokość przychodów lub kosztów. Oznacza to, że każdorazowe przekroczenie progu 2.000.000 EUR przychodów lub kosztów powoduje automatyczną konieczność sporządzania dokumentacji przez co najmniej dwa kolejne lata podatkowe.
- Dokumentacja musi być przygotowywana również do transakcji lub innych zdarzeń, w których podatnik dokonuje płatności, bezpośrednio lub pośrednio, do podmiotu mającego miejsce zamieszkania lub siedzibę w tzw. raju podatkowym. Obowiązek dokumentacyjny dotyczy transakcji lub zdarzeń, których równowartość przekracza 20.000 EUR (analogicznie jak w dotychczasowych przepisach). Skala działalności podatnika nie ma znaczenia (tzn. również podmioty o przychodach lub kosztach nie przekraczających 2.000.000 EUR mogą być zobowiązane do przygotowania dokumentacji).
- Dokumentujemy:
 - transakcje, w tym umowy zarządzania płynnością, umowy o podziale kosztów;
 - inne zdarzenia ujmowane w roku podatkowym w księgach rachunkowych, których warunki zostały ustalone (lub narzucone) z podmiotami powiązаныmi,
 - zawarcie umowy spółki niebędącej osobą prawną, w której łączna wartość wniesionych przez wspólników wkładów przekracza równowartość 50.000 EUR,
 - zawarcie umowy wspólnego przedsięwzięcia lub innej umowy o podobnym charakterze o wartości przedsięwzięcia przekraczającej równowartość 50.000 EUR.
- Obowiązek dokumentacyjny dotyczy także:
 - zakładów w rozumieniu umów o unikaniu podwójnego opodatkowania (tzw. „PE”),
 - spółek niebędących osobą prawną (np. spółek komandytowych), przy czym dokumentacja podatkowa może zostać sporządzona przez wyznaczonego wspólnika (mającego siedzibę lub miejsce zamieszkania na terytorium RP).



4. Terminy



Znowelizowana ustawa o podatku dochodowym od osób prawnych wskazuje dwa rodzaje terminów.

4.1. Termin przygotowania dokumentacji

Dokumentacja podstawowa oraz benchmarking study (analiza danych porównawczych) muszą zostać przygotowane do dnia, w którym upływa termin złożenia rocznego zeznania podatkowego, za wyjątkiem:

- opisu danych finansowych pozwalający na porównanie rozliczeń z transakcji z danymi wynikającymi z zatwierzonego sprawozdania finansowego (ust. 2b pkt 3 ustawy o podatku dochodowym od osób prawnych) – ten punkt może zostać uzupełniony w terminie 10 dni od dnia zatwierdzenia sprawozdania finansowego podatnika,
- dokumentacji grupowej (master-file), która musi zostać przygotowana najpóźniej do dnia złożenia rocznego zeznania podatkowego przez podmiot z Grupy wskazany jako podmiot przygotowujący dokumentację grupową.

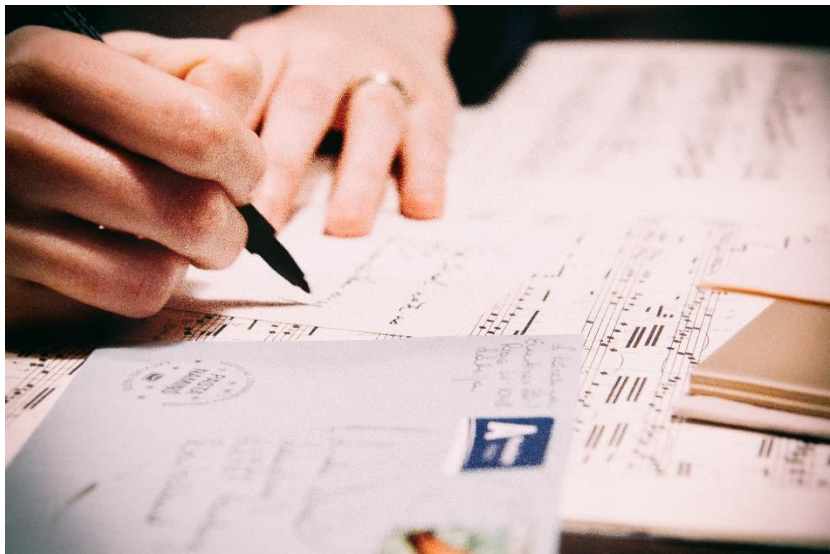
4.2. Termin przekazania dokumentacji

Terminy te dotyczą przekazania dokumentacji na żądanie organów podatkowych.

- **Termin na przekazanie dokumentacji wynosi 7 dni od dnia doręczenia żądania**

- **UWAGA!** Organ podatkowy będzie mógł żądać dokumentacji do transakcji/innych zdarzeń, których wartość nie przekracza ustawowych progów:

- żądanie takie jest możliwe w przypadku zaistnienia okoliczności wskazujących na prawdopodobieństwo zaniżenia wartości transakcji/innych zdarzeń w celu uniknięcia obowiązku sporządzenia dokumentacji
- żądanie powinno wskazywać okoliczności świadczące o prawdopodobieństwie zaniżenia wartości transakcji/innych zdarzeń



- Termin przedstawienia dokumentacji w takim trybie wynosi 30 dni od dnia doręczenia żądania.

Podsumowanie:

- Dokumentacja powinna być sporządzona do dnia, w którym upływa termin złożenia rocznego zeznania podatkowego
- Podatnik musi przedstawić dokumentację w ciągu 7 dni od doręczenia żądania przez organ podatkowy
- W przypadku żądania przez organ przedstawienia dodatkowych dokumentacji do transakcji niepodlegających obowiązkowi dokumentacyjnemu (nieprzekraczających ustawowych progów wartościowych) podatnik ma 30 dni na ich przedstawienie

5. Charakterystyka wymaganych dokumentów

5.1. Dokumentacja podstawowa



5.1.1. Progi

- (1) Przychody lub koszty podatnika przekraczają 2.000.000 EUR w skali roku + (2) wartość transakcji przekracza próg ustawy (rosnący od minimalnego poziomu 50.000 EUR – patrz punkt 3.3)
- bezpłatny kalkulator wartości progów i obowiązków dokumentacyjnych do pobrania na stronie <http://www.tpadvisory.pl/nowa-dokumentacja>

5.1.2. Elementy obowiązkowe dokumentacji podstawowej

- wskazanie rodzaju i przedmiotu transakcji
- dane finansowe, w tym przepływy pieniężne dotyczące transakcji (czyli informacja na temat wartości (kwot) transakcji)
- dane identyfikujące podmioty powiązane dokonujące transakcji (w tym przedstawienie informacji na temat relacji między podmiotami i rodzaju powiązań)
- opis przebiegu transakcji obejmujący przedstawienie wykonywanych funkcji, zaangażowanych aktywów bilansowych i pozabilansowych, kapitału ludzkiego oraz ponoszonych ryzyk, z uwzględnieniem zmian, jakie zaszły w tym zakresie w stosunku do roku poprzedniego
- wskazanie metody i sposobu kalkulacji dochodu (straty), obejmujące:

- (i) uzasadnienie ich wyboru
- (ii) wskazanie algorytmu kalkulacji rozliczeń
- (iii) sposób wyliczenia wartości rozliczeń wpływających na dochód (stratę) podatnika
- opis danych finansowych pozwalający na porównanie rozliczeń z transakcji z danymi wynikającymi z zatwierdzonego sprawozdania finansowego
- informacje o podatniku zawierające opis:
 - (i) struktury organizacyjnej i zarządczej
 - (ii) przedmiotu i zakresu prowadzonej działalności
 - (iii) realizowanej strategii gospodarczej (w tym przeprowadzonych w roku podatkowym lub w roku poprzedzającym rok podatkowy zmian polegających na przeniesieniu pomiędzy podmiotami powiązаныmi istotnych ekonomicznie funkcji, aktywów lub ryzyk, mających wpływ na dochód (stratę) podatnika)
 - (iv) otoczenia konkurencyjnego
- dokumenty, w szczególności:
 - (i) umowy, porozumienia zawarte pomiędzy podmiotami powiązаныmi lub inne dokumenty, dotyczące transakcji
 - (ii) umowę spółki niebędącej osobą prawną, umowę wspólnego przedsięwzięcia lub umowy o podobnym charakterze, dokumentujące zasady przyznawania praw wspólnikom (stronom umowy) do udziału w zysku oraz uczestnictwa w stratach
 - (iii) porozumienia w sprawach podatku dochodowego zawarte z administracjami podatkowymi państw innych niż Rzeczpospolita Polska, dotyczące transakcji, w szczególności uprzednie porozumienia cenowe



5.2. Analiza danych porównawczych – „benchmarking study”



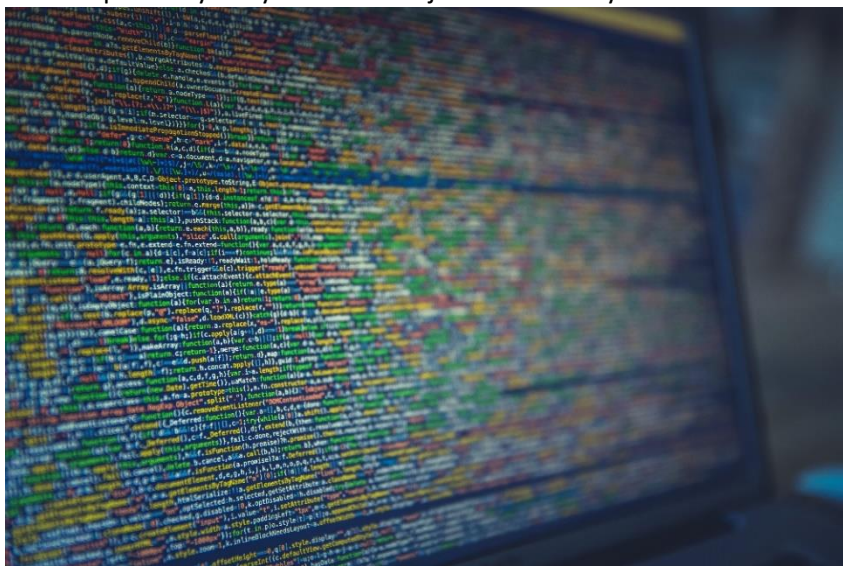
5.2.1. Progi

- (1) Przychody lub koszty podmiotu przekraczają 10.000.000 EUR w skali roku + (2) wartość transakcji przekracza próg ustawowy (rosnący od minimalnego poziomu 90.000 EUR – patrz punkt 3.3)
- bezpłatny kalkulator wartości progów i obowiązków dokumentacyjnych do pobrania na stronie <http://www.tpadvisory.pl/nowa-dokumentacja>

5.2.2. Sposób przygotowania analizy danych porównawczych

- Analiza danych porównawczych powinna zawierać dane porównywalne o podmiotach mających siedzibę lub zarząd na terytorium Rzeczypospolitej Polskiej, jeżeli takie dane są dla podatnika dostępne.
- W przypadku braku danych do przeprowadzenia analizy danych porównawczych, podatnik załącza do dokumentacji podatkowej opis zgodności warunków transakcji oraz innych zdarzeń, ustalonych z podmiotami powiązanymi, z warunkami, które ustaliłyby między sobą niezależne podmioty. Ustawodawca nie sprecyzował co taki opis powinien zawierać.

- Rozporządzenie Ministra Finansów i Rozwoju z dnia 12 września 2017 roku w sprawie informacji zawartych w dokumentacji podatkowej w zakresie podatku dochodowego od osób prawnych (tekst opublikowany w 2017 r., Dz.U. poz 1753) wskazuje zasady wykonywania analiz.
- Zgodnie z tym rozporządzeniem, analiza powinna obejmować:
 - (i) przedstawienie informacji, która strona transakcji podlega analizie, wraz z wyjaśnieniem powodów wyboru analizowanej strony transakcji,
 - (ii) podsumowanie istotnych założeń będących podstawą analizy danych porównawczych, wraz z uzasadnieniem przyczyn ich przyjęcia, w zakresie:
 - cech charakterystycznych dóbr, usług lub innych świadczeń, które są przedmiotem porównywanych transakcji lub innych zdarzeń,
 - przebiegu transakcji lub innego zdarzenia, w tym analizy funkcjonalnej,
 - warunków określonych w porównywanych transakcjach lub innych zdarzeniach,
 - warunków istniejących na porównywanych rynkach, w tym kryteriów porównywalności wpływających na uznanie danego obszaru geograficznego, krajowego lub zagranicznego, za rynek porównywalny,
 - stosowanej strategii gospodarczej,
 - (iii) uzasadnienia zastosowania danych jednorocznych lub wieloletnich na temat warunków relacji między podmiotami niezależnymi,
 - (iv) dane dotyczące operacji gospodarczych z podmiotami niezależnymi lub zawieranych pomiędzy podmiotami niezależnymi, które podatnik wykorzystał do metody kalkulacji dochodu (straty), w tym:
 - wskaźniki finansowe
 - sposób pozyskania informacji



- źródła danych
 - (v) informacje na temat zastosowanych korekt eliminujących istotne efekty różnic pomiędzy porównywalnymi transakcjami lub pomiędzy podmiotami zawierającymi te transakcje,
 - (vi) wyznaczenie punktu lub przedziału rynkowego wraz z opisem ewentualnego wykorzystania miar statystycznych, wraz z uzasadnieniem przyjęcia, że warunki transakcji nie różnią się od warunków, które ustaliłyby między sobą niezależne podmioty,
 - (vii) wskazanie przyczyn braku którejkolwiek z informacji wymienionych powyżej, w przypadku gdy przeprowadzenie analizy danych porównawczych nie wymaga ich posiadania lub użycia.
- **Analiza danych porównawczych („benchmarking study”) musi być aktualizowana co najmniej raz na 3 lata lub częściej, jeśli warunki ekonomiczne transakcji uległy istotnej zmianie.**

5.3. Dokumentacja grupowa (master file)



5.3.1. Progi

- (1) Przychody lub koszty przekraczają 20.000.000 EUR w skali roku + (2) wartość transakcji przekracza próg ustawowy (rosnący od minimalnego poziomu 140.000 EUR – patrz punkt 3.3)
- bezpłatny kalkulator wartości progów i obowiązków dokumentacyjnych do pobrania na stronie <http://www.tpadvisory.pl/nowa-dokumentacja>

5.3.2. Elementy obowiązkowe dokumentacji grupowej

- wskazanie podmiotu powiązanego, który sporządził informacje o grupie podmiotów powiązanych, wraz z podaniem daty składania przez niego zeznania podatkowego
- struktura organizacyjna grupy podmiotów powiązanych
- opis zasad wyznaczania cen transakcyjnych (polityki cen transakcyjnych) stosowanych przez grupę podmiotów powiązanych
- opis przedmiotu i zakresu działalności prowadzonej przez grupę podmiotów powiązanych

- opis posiadanych, tworzonych, rozwijanych i wykorzystywanych w działalności przez grupę podmiotów powiązanych istotnych wartości niematerialnych
- opis sytuacji finansowej podmiotów tworzących grupę wraz ze sprawozdaniem skonsolidowanym podmiotów powiązanych tworzących grupę podmiotów powiązanych
- opis zawartych przez podmioty tworzące grupę podmiotów powiązanych porozumień w sprawach podatku dochodowego z administracjami podatkowymi państw innych niż Rzeczpospolita Polska, w tym jednostronnych uprzednich porozumień cenowych

Rozporządzenie Ministra Finansów i Rozwoju z dnia 12 września 2017 roku w sprawie informacji zawartych w dokumentacji podatkowej w zakresie podatku dochodowego od osób prawnych zawiera dalsze szczegółowe wymagania na temat informacji jakie powinny zostać przedstawione w ramach każdego z wymienionych powyżej punktów.



6. Obowiązki sprawozdawcze



6.1. Oświadczenie o sporządzeniu dokumentacji

6.1.1. Kto musi składać

- Wszyscy podatnicy, którzy są zobowiązani przygotować dokumentację podatkową muszą dodatkowo złożyć oświadczenie o sporządzeniu kompletnej dokumentacji podatkowej.

6.1.2. Do kiedy należy złożyć

- Oświadczenie takie należy złożyć do dnia, w którym upływa termin złożenia zeznania podatkowego. W praktyce może to oznaczać konieczność sporządzenia oświadczenia i dokumentacji w ciągu trzech miesięcy po zakończeniu roku podatkowego.
- Oświadczenie o przygotowaniu kompletnej dokumentacji podatkowej nie musi obejmować informacji o sporządzonej dokumentacji grupowej (dokumentacja grupowa musi zostać przygotowana do dnia złożenia zeznania podatkowego przez podmiot z grupy, wskazany jako podmiot odpowiedzialny za przygotowanie dokumentacji master-file).

6.2. Sprawozdanie CIT-TP

6.2.1. Kto musi raportować

- podatnicy podlegający obowiązkowi sporządzenia dokumentacji cen transferowych
- zagraniczny zakład oraz
- podatnicy dokonujący płatności bezpośrednio lub pośrednio na rzecz podmiotu z raju podatkowego
 - **jeśli w danym roku ich przychody lub koszty przekroczą równowartość 10.000.000 EUR;**

6.2.2. Do kiedy należy złożyć

- Sprawozdanie CIT-TP należy złożyć razem z zeznaniem podatkowym.

6.2.3. Zakres obowiązku informacyjnego

- Sprawozdanie wymaga przedstawienia informacji dotyczących: podmiotów powiązanych, rodzaju powiązań z tymi podmiotami, rodzaju i przedmiotu transakcji lub innych zdarzeń.
- Szczegółowy zakres informacji określił Minister Rozwoju i Finansów w opublikowanym 22 czerwca 2017 r. rozporządzeniu w sprawie określenia wzoru uproszczonego sprawozdania w zakresie podatku dochodowego od osób prawnych, tzw. CIT-TP. Sprawozdanie ma postać formularza.
- Zgodnie z rozporządzeniem podatnicy podlegający obowiązkowi sprawozdawczemu zobowiązani są przedstawić następujące rodzaje informacji:
 - swoje dane identyfikacyjne;
 - informacje na temat typów swoich powiązań i zakładów („PE”);
 - dane na temat liczby podmiotów powiązanych, z którymi podatnik dokonywał transakcji;
 - określenie głównego przedmiotu działalności i profilu funkcjonalnego podatnika;



- informacje na temat dokonanych restrukturyzacji;
- ogólną charakterystykę transakcji:
 - (i) towarowych i usługowych,
 - (ii) finansowych,
 - (iii) pozostałych, niemieszczących się w żadnej ze wskazanych w formularzu klasyfikacji,

zawieranych z podmiotami powiązanymi, w tym określenie rodzajów dokonywanych transakcji, ich przybliżonej wartości, informacji czy takie transakcje były realizowane również z podmiotami niepowiązanymi oraz procentowy udział danego typu transakcji z podmiotem powiązanym w całkowitych przychodach podatnika, wskazanie kodu państw, w których powiązany kontrahent miał siedzibę;
- w odniesieniu do transakcji dotyczących:
 - (i) aktywów oraz
 - (ii) umów o podziale kosztów prowadzących do wytworzenia wartości niematerialnych (tzw. umowy CCA),

należy wskazać jedynie rodzaj transakcji, jej przybliżoną wartość oraz wskazać kody państw, w których powiązany kontrahent miał siedzibę;
- informacje na temat wykonanych lub otrzymanych nieodpłatnych świadczeń w relacjach z podmiotami powiązanymi ze wskazaniem ich rodzaju.

6.2.4. PIT-TP

- Sprawozdanie PIT-TP jest tożsame ze wzorem formularza CIT-TP, zostało wprowadzone odrębnym rozporządzeniem ogłoszonym w tym samym dniu.

6.3. Sprawozdanie CIT-CbC (Country – by – country)



6.3.1. Kto musi raportować

Obowiązkiem jest objęty podmiot krajowy spełniający następujące warunki:

- jego skonsolidowane przychody (w rozumieniu przepisów o rachunkowości), na terytorium Rzeczypospolitej Polskiej oraz poza jej terytorium, przekroczyły w poprzednim roku podatkowym równowartość 750 000 000 EUR;
- spełnia kryteria jednostki dominującej, a równocześnie nie jest jednostką zależną, w rozumieniu przepisów ustawy o rachunkowości;
- jest jednostką konsolidującą sprawozdanie finansowe w rozumieniu przepisów o rachunkowości;
- posiada poza terytorium Rzeczypospolitej Polskiej zagraniczny zakład lub jedną lub więcej jednostek zależnych w rozumieniu przepisów ustawy o rachunkowości.

Podmiot krajowy spełniający powyższe warunki jest ponadto zobowiązany do poinformowania szefa Krajowej Administracji Skarbowej, iż jest jednostką dominująca i raportującą w imieniu grupy najpóźniej w ostatnim dniu danego sprawozdawczego roku obrotowego.

6.3.2. Kto musi raportować – uwaga !

Należy pamiętać, iż obowiązek raportowania CbC może na nas spoczywać nawet jeśli nie jesteśmy jednostką dominującą w grupie, jeśli pozostałe warunki są spełnione (tj. przychody grupy w skonsolidowanym sprawozdaniu finansowym przekroczyły 750 000 000 EUR, grupa prowadzi działalność w co najmniej jednym kraju poza Polską) oraz spełniamy jeden z warunków:

- jednostka dominująca grupy nie ma obowiązku przekazania informacji CbC za dany rok obrotowy w państwie lub terytorium, w którym ma siedzibę lub zarząd, lub
- państwo lub terytorium, w którym jednostka dominująca grupy ma siedzibę lub zarząd, jest stroną ratyfikowanej przez Rzeczpospolitą Polską umowy międzynarodowej stanowiącej podstawę wymiany informacji podatkowych, ale nie zawarło, w terminie 12 miesięcy od dnia zakończenia tego sprawozdawczego roku obrotowego, kwalifikującej umowy między właściwymi organami, której stroną jest Rzeczpospolita Polska, lub
- państwo lub terytorium, w którym siedzibę lub zarząd ma jednostka dominująca grupy, zawiesiło automatyczną wymianę informacji o grupach podmiotów z powodów innych niż dopuszczone na mocy postanowień kwalifikującej umowy między właściwymi organami lub stałe nie wywiązywało się z automatycznego przekazywania Rzeczypospolitej Polskiej posiadanych przez nie informacji o grupach podmiotów i powiadomiono o tym jednostkę polską wchodzącą w skład grupy podmiotów.

Krajowy podmiot może być zwolniony z powyższego obowiązku jeśli:

- (i) grupa wyznaczyła inny podmiot z grupy do raportowania CbC, który ma siedzibę lub zarząd w państwie lub na terytorium uczestniczącym w wymianie informacji CbC (zgodnie z warunkami przedstawionymi powyżej) i dopełnił swoich obowiązków informacyjnych i sprawozdawczych,
- (ii) podmiot krajowy poinformował szefa Krajowej Administracji Skarbowej o jednostce raportującej w imieniu grupy, wraz ze wskazaniem kraju lub terytorium siedziby jej zarządu, najpóźniej w ostatnim dniu danego sprawozdawczego roku obrotowego.

Podmiot krajowy może również podlegać obowiązkowi sprawozdawczemu jeśli, zostały wyznaczone do takiej roli przez grupę !

6.3.3. Dodatkowy obowiązek informacyjny !

Nawet jeśli podmiot krajowy nie podlega obowiązkowi sprawozdawczemu jest zobowiązany do poinformowania szefa Krajowej Administracji Skarbowej, o tym który podmiot z Grupy i w której jurysdykcji podatkowej składa sprawozdania CbC.

Obowiązek ten dotyczy nie tylko jednostek dominujących lecz również innych polskich jednostek z Grupy, w tym m.in. spółek zależnych i polskich zakładów, czyli jednostek objętych sprawozdaniem CbC składanym w innej jurysdykcji przez inny podmiot.

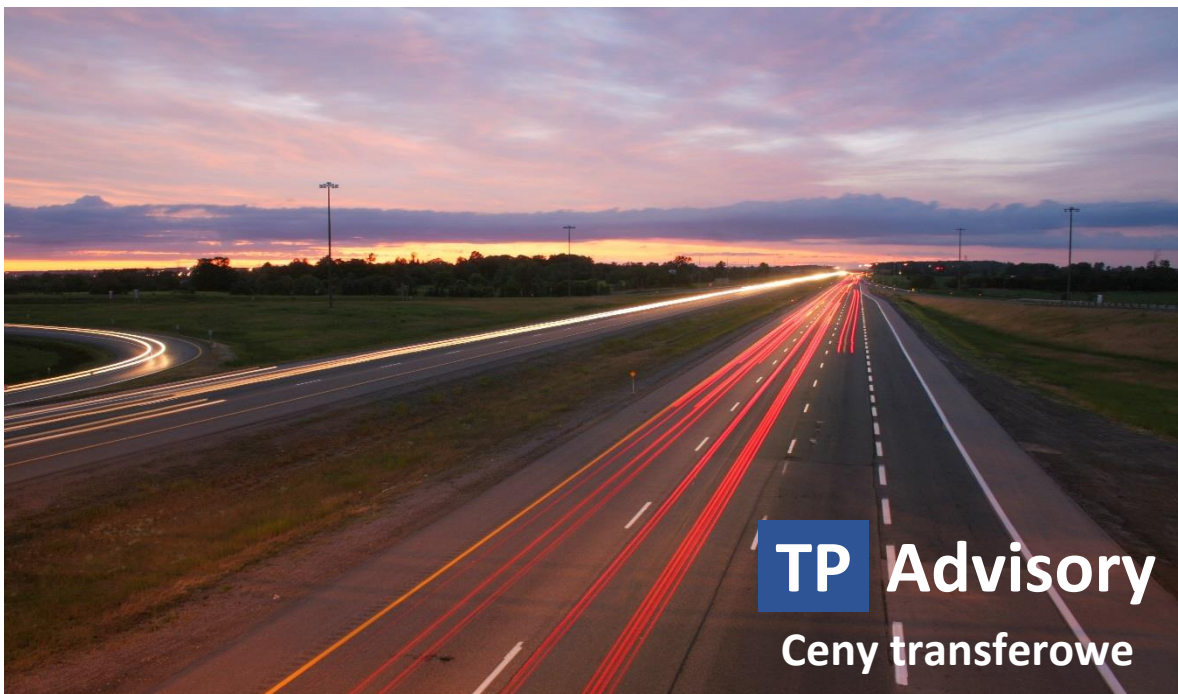
6.3.4. Do kiedy należy złożyć sprawozdania

- Raport CbC należy złożyć w terminie 12 miesięcy od dnia zakończenia roku sprawozdawczego.
- Powiadomienie o byciu jednostką dominującą lub wskazanie podmiotu raportującego należy złożyć do końca sprawozdawczego roku obrotowego grupy.
- W pierwszym roku objętym raportowaniem tj. roku rozpoczynającym się po dniu 31 grudnia 2015 r., nie później jednak niż przed dniem 1 stycznia 2017 r., powiadomienie jest przekazywane najpóźniej w terminie 10 miesięcy od ostatniego dnia tego sprawozdawczego roku obrotowego. Oznacza to, że dla grup, które objęte są obowiązkiem raportowania CbC, których sprawozdawczy rok obrotowy trwał od 1 stycznia 2016 r. do 31 grudnia 2016 r. termin na przekazanie powiadomienia szefowi KAS mija 31 października 2017 r.

6.3.5. Zakres obowiązku informacyjnego

Szczegółowy zakres obowiązków informacyjnych określa Rozporządzenie Ministra Rozwoju i Finansów z dnia 13 czerwca 2017 r. w sprawie szczegółowego zakresu danych przekazywanych w informacji o grupie podmiotów oraz sposobu jej wypełniania (tekst opublikowany w 2017 r., Dz.U. poz 1176).

Ponadto Ministerstwo Rozwoju i Finansów określa wzór powiadomienia w formie dokumentu elektronicznego dostępny na stronach internetowych Ministerstwa.



Paweł Wolany

- TP Advisory to spółka wyspecjalizowana w doradztwie w zakresie cen transferowych oferującą jakość wiodących, sieciowych firm doradczych za rozsądną cenę
- Doradzam w zakresie cen transferowych od 2001 r. kiedy wprowadzono w Polsce pierwsze przepisy o dokumentacji cen transferowych
- Przez ponad 15 lat doświadczenie w zakresie cen transferowych zdobywałem w firmach „Big 4”: Arthur Andersen, Ernst & Young, KPMG
- Zakres mojego doświadczenia obejmuje pełne spektrum usług przede wszystkim: sporządzanie dokumentacji cen transferowych, analiz rynkowego poziomu cen („benchmarking study”), ustalanie i modyfikacje polityki cen transferowych, kwestie restrukturyzacji biznesowych („business restructuring”), audyt ryzyk w zakresie cen transferowych
- Prowadziłem negocjacje APA (Uprzednie Porozumienia Cenowe) w Ministerstwie Finansów
- Doradzałem klientom w trakcie kontroli skarbowych kwestionujących wysokość cen transferowych
- Doradzałem największym międzynarodowym i polskim grupom kapitałowym, w tym spółkom Skarbu Państwa oraz podmiotom notowanym na GPW



Zadzwoń: + 48 (22) 389 56 22

lub

napisz: tp@tpadvisory.pl

TP Advisory sp. z o.o.

pl. Bankowy 2

00-095 Warszawa